

FlorNews

Regione Liguria
 Riviera Ligure
 n°289
 del 5 ottobre 2018

Bollettino di informazione per la floricoltura a cura del Centro Servizi per la Floricoltura della Regione Liguria (CSF) di Sanremo

La Notizia – Pag. 2	<ul style="list-style-type: none"> • Torna Lo Stato Di Grave Pericolosità Incendi Boschivi Su Tutto Il Territorio Ligure. • Porte Aperte Allo Scradh Di Hyeres Con Riferimento Al Progetto Flore 3.0
Il Meteo – Pag. 2	<ul style="list-style-type: none"> • Dati Meteo dal 17/9/2018 al 30/9/2018
Avvertenze Fitosanitarie – Pagg. 3 - 5	<ul style="list-style-type: none"> • Nota informativa per il periodo: 05/09/2018 – 18/10/2018
Mercati Ed Indagini Economiche – Pag. 6	<ul style="list-style-type: none"> • Olanda: Fusione Tra Florist Ed Hilverdakooij. • Multiflora: Il Mercato Dei Fiori Di Johannesburg.
Attività Dei Servizi – Pag. 6	<ul style="list-style-type: none"> • PSR 2014-2020 Sottomisura M8.05: Approvato L'Incremento Economico. • PSR 2014-2020 Misura 19.2: Gal Riviera Dei Fiori Manifestazioni D'Interesse. • Capo Mortola: Approvato Nuovo Piano Di Valorizzazione Ambientale.
Pubblicazioni E Siti D'interesse – Pagg. 6-7	<ul style="list-style-type: none"> • È On-Line Rrn Magazine N°3 Anno 2018 - "Terreni Di Integrazione". • Hortivision – I Commercianti Florovivaistici Tedeschi A Portata Di Click.
Info Utili – Pag. 7	<ul style="list-style-type: none"> • Una Nuova Varietà Di Basilico Resistente A Peronospora E Fusarium. • Dal 1° Gennaio 2019 Fatturazione Elettronica Anche In Agricoltura. • Coldiretti: Consegnati I Sei Premi Oscar Green 2018 Liguria. • Ottobre Mese Europeo Per Festeggiare I Nonni Con Un Fiore.
Eventi Regionali – Pag. 7	<ul style="list-style-type: none"> • Fino al 4 novembre - Autunno In Riviera – Giardini della Pergola - Alassio (Sv) • 11 Ottobre h. 9.00 - Aliem: Le Specie Aliene Un Rischio Per La Biodiversità – Villa Bombrini - Genova
Eventi Italiani – Pag. 8	<ul style="list-style-type: none"> • Fino Al 7 Ottobre - Florentia, Mostra Internazionale Di Arte Botanica – Museo Di Villa Bardini - Firenze • 5 - 7 Ottobre - Autunno Alla Landriana – Giardini Della Landriana - Tor San Lorenzo - Ardea (Rm) • 5 - 7 Ottobre - Orticolario – Villa Erba – Cernobbio (Co) • 6 - 7 Ottobre - Reggio Emilia In Fiore – Piazza Martiri Del 7 Luglio – Reggio Emilia • 6 - 7 Ottobre - Mostra Autunnale Di Piante E Fiori – Giardino Dell'Orticoltura – Firenze • 6 - 7 Ottobre - Mostra Bonsai D'autunno – Città Dei Ragazzi - Roma • 6 - 7 Ottobre - Frutti Antichi Di Paderna – Portici Del Castello Di Paderna Di Pontenure (Pc) • Dal 7 Al 21 Ottobre - Foliage: I Colori Dell'Autunno Nel Biellese 2018 – Giardino Botanico Di Oropa (Bi) • 8 Ottobre - Fiori & Sapori Sul Naviglio Grande – Milano • 12 - 14 Ottobre - Harborea – Parco Ottocentesco Di Villa Mimbelli – Livorno (Pi) • 13 - 14 Ottobre - Flor 18 Autunno – Via Carlo Alberto Tratto Pedonale - Torino • 13 - 14 Ottobre - Autunno In Castello – Castello Di Roncade (Tv) • 13 - 14 Ottobre - Under The Bamboo Tree – Labirinto Di Franco Maria Ricci - Fontanellato (Pr) • 14 – 20 Ottobre - La Flora Di Lady Walton – Giardini La Mortella - Ischia (Na)
Eventi Estero – Pagg. 8-9	<ul style="list-style-type: none"> • Dal 4 Ottobre Al 18 Novembre - Autumn's Colors – Longwood Gardens - Kennett Square – Pennsylvania (Usa) • 9 - 10 Ottobre - Horticultural Lighting Conference Usa – Portland, Oregon (Usa) • 9 - 11 Ottobre - Hortiflor Zimbabwe – The Harare International Conference Centre - Harare (Zimbabwe) • 10 - 12 Ottobre - Ifex-Gardex – Makuhari Messe – Tokyo (Giappone) • 12 - 13 Ottobre - Fall Flower & Garden Fest – Truck Crops Experiment Station - Crystal Springs - Mississippi (Usa) • 16 - 17 Ottobre - Colloque Ennemis Du Buis – Auditorium Dell'Università Di Tours (Francia) • 18 - 19 Ottobre - Native Plant Show – Bradenton Area Convention Center - Parrish - Florida (Usa)
Panoramica – Pag. 9	<ul style="list-style-type: none"> • 10 - 12 Ottobre - Sun – Rimini Fiera – Rimini • 11 - 14 Ottobre - La Via Del Gusto – Montecarlo (Principato Di Monaco) • Liguria International Alla Welcome Italia A Londra. • Consultazione Pubblica Sull'Etichettatura Degli Alimenti.

LA NOTIZIA

TORNA LO STATO DI GRAVE PERICOLOSITÀ INCENDI BOSCHIVI SU TUTTO IL TERRITORIO LIGURE.



È stato riattivato il **22 settembre 2018** lo **Stato di Grave Pericolosità Incendi Boschivi su tutto il territorio della Regione Liguria, decreto n°1382**. E' vietato pertanto, sino alla sua revoca, accendere fuochi, bruciare sterpaglie, operare con utensili che possano produrre scintille ed attuare azioni che possano in qualsiasi modo creare le condizioni favorevoli per l'innescò di incendi boschivi. Per maggiori informazioni: www.agriligurianet.it

PORTE APERTE ALLO SCRADH DI HYERES CON RIFERIMENTO AL PROGETTO FLORE 3.0



Si terranno il **18 e 19 ottobre** le **Porte Aperte allo Scradh di Hyeres (Francia)**. Saranno visitabili le prove varietali su **lisianthus** e la mattinata di **giovedì 18 ottobre** sarà dedicata al **progetto Flore 3.0** di cui l'ente francese è partners insieme a: **Sica Maf, Florisud, Regione Liguria, CeRSAA, Istituto Regionale per la Floricoltura - IRF, Università di Sassari, CREA**. **Flore 3.0** è un progetto che si occupa di rafforzare la capacità imprenditoriale delle imprese florovivaiste dello spazio di cooperazione **Italia - Francia** in modo particolare per ciò che concerne le attività di internazionalizzazione, per contrastare un trend negativo nelle quote di mercato coperte. Questo obiettivo generale sarà conseguito tramite la messa a sistema di una serie di servizi a valore aggiunto, in tema di innovazione di prodotto e di processo, definizione di strategie di mercato e analisi economica riferita all'attività produttiva. Per maggiori informazioni: www.scradh.com



TENDENZE METEO e INFO - PREVISIONALI - IMPERIA - SAVONA

Dati Meteo dal 17/9/2018 al 30/9/2018

PROVINCIA DI IMPERIA

Stazione	T° max	T° med	T° min	Piogge
Imperia	25.7	22.8	19.9	0
Sanremo	26.3	23.4	20.5	0.2
Dolceacqua	27.3	20.8	15.7	0.4
Ventimiglia	26.9	21.9	17.9	0
Diano Castello	28.8	23.1	18.3	0.2

PROVINCIA DI SAVONA

Stazione	T° max	T° med	T° min	Piogge
Albenga	26.8	21.9	17.2	0.4
Savona	27.1	23.2	19.8	0
Cisano sul Neva	27.6	22.6	18.2	0.2
Ortovero	28.0	20.7	14.9	0.6

(per i valori di temperatura sono state calcolate le medie, mentre per le precipitazioni è stato calcolato il cumulato) **Grafico: andamento termo - pluviometrico dal 17/9/2018 al 30/9/2018** per le stazioni di Dolceacqua e San Remo (IM), di Cisano sul Neva e Albenga (SV).

Situazione meteo ultime due settimane

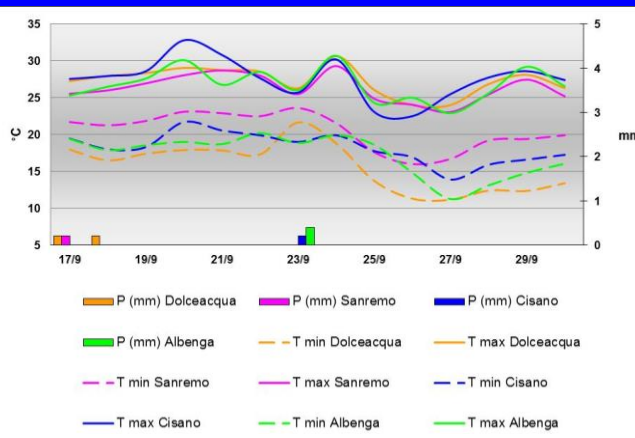
Temperature:

Le massime si sono avvicinate o hanno superato i 30 °C il 20/9, ponendosi ben al di sopra della media del periodo, dopodiché sono scese, dapprima il 23/9 e poi il 26/9, per poi salire negli ultimi giorni fino a 27-28 °C.







Le minime hanno avuto un deciso calo intorno al 25/9, in corrispondenza dell'entrata del flusso freddo settentrionale, e si sono riprese negli ultimi giorni.

Precipitazioni:

Gli eventi precipitativi sono stati pochissimi e di debole intensità (inferiori ad 1 mm).



PREVISIONI dal 5/10/2018 al 10/10/2018 su elaborazione del Centro Meteo-Idrologico Regione Liguria (<http://www.arpal.gov.it>)

venerdì 5	sabato 6	domenica 7	lunedì 8	martedì 9	mercoledì 10
 Temp =	 Temp ↓	 Temp =	 Temp =	 Temp =	 Temp ↑
Sole, poi velature e locali addensamenti.	Alternanza di sole e nubi	Maltempo e piogge diffuse	Nubi e deboli piogge residue	Maltempo e piogge diffuse	Maltempo e piogge diffuse

Per dettagli sui dati meteo, è possibile consultare i dati delle stazioni meteo della rete regionale OMIRL al link <http://bit.ly/datimeteoliguria>; Per maggiori informazioni: Centro di Agrometeorologia Applicata Regione Liguria (C.A.A.R.) allo 0187.278770-73; caarservizi@regione.liguria.it



AVVERTENZE CULTURALI E FITOSANITARIE

A cura dell'Istituto Regionale per la Floricoltura di Sanremo, in collaborazione con i settori tecnici della Cooperativa L'Ortofrutticola di Albenga e della Cooperativa Floricoltori Riviera dei Fiori di Arma di Taggia.

Nota informativa per il periodo: 05/09/2018 - 18/10/2018

AVVERTENZE GENERALI

Ad un'estate decisamente calda sta seguendo un autunno nella norma, caratterizzato da temperature miti e qualche pioggia, fatta eccezione per l'abbondante grandinata del 2 ottobre che ha danneggiato alcuni impianti, soprattutto oliveti, dell'entroterra tra l'imperiese e il savonese.

Tra le malattie fungine, le più gravi e diffuse sono i marciumi basali da oomiceti (*Phytophthora spp* e *Pythium spp.*) e le tracheofusariosi; tra i parassiti animali quelli più dannosi sono tripidi, afidi, cocciniglie e larve di lepidotteri (nottuidi e tortricidi).

Di seguito si riportano alcune problematiche di particolare rilievo:

COLTURA	PROBLEMI EMERGENTI	INTERVENTI FITOSANITARI/COLTURALI CONSIGLIATI
Anemone	<ul style="list-style-type: none"> - Lepidotteri - Tripidi - Virosi - Nematodi - Marciumi basali 	<ul style="list-style-type: none"> - In molti impianti si osservano ancora gli esiti dei danni causati dalle larve di lepidotteri nottuidi che in settembre hanno colpito in modo grave, ma che ora pare siano in fase calante. (vedere ranuncolo) - I tripidi sono presenti in molti impianti e in alcuni di essi sono già comparse le prime necrosi fogliari causate da infezioni di Tomato Spotted Wilt Virus. Si ricorda che le infezioni di TSWV contratte precocemente possono causare danni anche gravi, fino anche a compromettere la produzione. Si raccomanda di eliminare le piante infette e di adottare tutte le strategie a disposizione per combattere i tripidi. - Osservati ingrossamenti radicali causati da nematodi su piante allevate in serre dell'albenganese. - In alcune coltivazioni si sono verificate morie di piante in seguito a marciumi basali da <i>Phytophthora sp.</i>
Aromatiche	<ul style="list-style-type: none"> - Cicaline - Lepidotteri - Afidi - Afidi radicali - Marciumi fogliari - Marciumi basali 	<ul style="list-style-type: none"> - Le cicaline continuano a danneggiare molti impianti di aromi. - Su timo in vaso si sono osservate erosioni da larve di lepidotteri nottuidi - Infestazioni di afidi sono presenti su piante di timo sia allevate sia in vaso che per reciso. - Su piante di rosmarino in vaso si sono osservati insoliti attacchi di afidi radicali: il caso è in fase di studio. - Si piante di alloro allevate in vaso si sono rinvenuti marciumi fogliari associati alla presenza di <i>Phytophthora sp.</i>: si stanno approfondendo le ricerche di laboratorio per l'identificazione della specie. - Su rosmarino, lavanda e salvia si osservano marciumi basali che, nella maggior parte dei casi, sono causati da infezioni di <i>Phytophthora sp.</i>
Asparagus spp.	<ul style="list-style-type: none"> - Tripidi 	<ul style="list-style-type: none"> - I tripidi continuano a infestare in modo grave molti impianti di asparagi ornamentali (<i>Asparagus plumosus</i> e <i>A. sprengeri</i> soprattutto): si raccomanda di intervenire tempestivamente con insetticidi adatti, alternando principi attivi a diverso meccanismo d'azione.
Calle	<ul style="list-style-type: none"> - Virosi 	<ul style="list-style-type: none"> - In serre di calle bianche allevate in vaso si osservano maculature e necrosi fogliari causate da infezioni virali (TSWV). Eliminare le piante infette e combattere i tripidi: su calla bisogna intervenire precocemente onde evitare che tali insetti si rifugino nei fiori.
Ciclamino	<ul style="list-style-type: none"> - Lepidotteri - Acari tarsonemidi - Tracheofusariosi - Marciume del bulbo 	<ul style="list-style-type: none"> - Le larve di lepidotteri (<i>Spodoptera sp.</i> in particolare) stanno danneggiando molti impianti di ciclamini, soprattutto nell'albenganese. L'impiego di trappole a feromoni, di insetticidi biologici a base di <i>Bacillus thuringiensis</i> e di altre sostanze attive ad azione specifica, stanno contenendo le infestazioni, ma bisogna agire preventivamente e tempestivamente. - Gli acari tarsonemidi sono presenti in alcuni impianti, e possono causare deformazioni fogliari e bronzature. Si consiglia di fare un trattamento preventivo cercando di irrorare bene le giovani foglioline "dell'occhio", nelle cui anfrattuosità gli acari tendono a rifugiarsi. - Si osservano ancora sporadici casi di tracheofusariosi. - In alcuni impianti si osservano marciumi dei "bulbi" causati da infezioni di <i>Phytophthora sp.</i>

Crisantemo	<ul style="list-style-type: none"> - Lepidotteri - Afidi - Ragnetto rosso - Tracheofusariosi 	<ul style="list-style-type: none"> - Le larve di lepidotteri nottuidi stanno danneggiando la vegetazione in molti impianti, soprattutto di crisantemi in vaso: monitorare e intervenire tempestivamente. - Infestazioni di afidi sono presenti sia su piante da reciso che, soprattutto, da vaso. Le melate prodotte da tali fitomizi imbrattano le foglie delle piante, e su di esse si possono sviluppare i funghi opportunisti agenti delle "fumaggini". Tali miceti, oltre a causare un danno estetico al prodotto, ostacolano la normale funzione fotosintetica degli organi verdi, costituendo un ulteriore ostacolo alla buona salute delle piante. Intervenire con insetticidi adatti e in presenza di melata utilizzare anche formulati ad es. a base di rame (utilizzare formulati poco imbrattanti) o saponi potassici. - Il ragnetto rosso è presente in molti impianti, sia da reciso che da vaso. - In numerosi impianti da reciso si osservano seccumi dei rami e deperimenti, esiti delle infezioni di <i>Fusarium oxysporum</i> f. sp. <i>chrysanthemi</i> avvenute in estate.
Eucalipto	- Fisiopatie	<ul style="list-style-type: none"> - In molti impianti di eucalipti si osservano giallumi e necrosi fogliari da carenze nutrizionali. Si tratta di fenomeni piuttosto comuni su eucalyptus, ma quest'anno sono più evidenti del solito: probabilmente sono stati favoriti dal gran caldo estivo. Si consiglia di fornire un adeguato apporto nutrizionale preferendo formulati contenenti magnesio.
Lentisco	- Acari eriofidi	<ul style="list-style-type: none"> - Su piante allevate in vaso si sono osservate deformazioni dei germogli causate da attacchi di acari eriofidi.
Margherita	<ul style="list-style-type: none"> - Lepidotteri - Marciumi basali - Tracheofusariosi 	<ul style="list-style-type: none"> Nei vivai di piante di margherita allevate ad "alberello" si osservano: - Erosioni da larve di lepidotteri nottuidi - Marciumi basali da <i>Phytophthora</i> sp. - Seccumi dei rami o deperimenti causati dagli gli ultimi esiti delle infezioni estive di <i>Fusarium oxysporum</i> f. sp. <i>chrysanthemi</i>.
Mirto	<ul style="list-style-type: none"> - Cocciniglia - Cimice asiatica 	<ul style="list-style-type: none"> - Su piante allevate in vaso si osservano infestazioni di cocciniglia: <i>Ceroplastes</i> sp. - Su piante di mirto allevate in vaso si è rilevata la presenza di forme giovanili di cimice asiatica <i>Halyomorpha halys</i>: insetto di recente introduzione in Italia ma che ormai è diffuso in molte regioni, tra cui la Liguria. Per maggiori informazioni sull'insetto si rimanda alla scheda tecnica scaricabile al link: http://bit.ly/cimice-asiatica
Papavero	- Fisiopatie	<ul style="list-style-type: none"> - I semenzali sono stati danneggiati dalle elevate temperature del mese di agosto, ed ora si osservano gli esiti costituiti da sofferenze radicali che a volte evolvono in marciumi.
Piante ornamentali in vaso	<ul style="list-style-type: none"> - Aleurodidi - Ragnetto rosso 	<ul style="list-style-type: none"> - Infestazioni di aleurodidi, soprattutto <i>Bemisia tabaci</i>, sono presenti in molte serre di piante ornamentali allevate in vaso, ed in particolare su dipladenia, lantana, poinsettia, Solanum jasminoides, viburno "palla di neve". Nella maggior parte dei casi le infestazioni possono essere ben contenute attraverso l'adozione di strategie di lotta biologico-integrata basata sull'impiego precoce di insetti utili, quali <i>Eretmocerus</i> spp. e <i>Amblyseius swirskii</i>. Si raccomanda di continuare a monitorare gli impianti e di intervenire in modo mirato. - Su piante di poligala, Solanum jasminoides e viburno palla di neve si rilevano infestazioni di ragnetto rosso. In alcuni casi si osserva la caduta delle foglie colpite.
Pittosporino variegato	<ul style="list-style-type: none"> - Cocciniglie - Afidi - Fumaggini - Marciumi basali 	<ul style="list-style-type: none"> - In molti impianti si osserva la presenza di dense colonie di cocciniglie che possono causare il disseccamento dei rametti. Le cocciniglie rappresentano un problema di difficile gestione su molte colture, in quanto la lotta chimica spesso fornisce risultati solo parziali e i formulati a disposizione agiscono prevalentemente sulle forme giovanili. Bisogna quindi puntare sulla prevenzione: adottare razionali tecniche colturali, favorire un equilibrato sviluppo vegetativo (tessuti consistenti e pruinosi), adeguare la densità d'impianto, tenere sotto controllo le "zone spia" (quelle in ombra, umide, poco ventilate, ...); in presenza dei primi focolai eliminare i rami più colpiti. - Colonie di afidi sono presenti in molti impianti. - Sulle melate prodotte da insetti fitomizi (cocciniglie e afidi) si osserva lo sviluppo di fumaggini: vedere crisantemo. - Si continuano ad osservare appassimenti e collapsi, sia di piante giovani che adulte, causati da attacchi di <i>Phytophthora</i> sp. Sul colletto delle piante colpite in genere appare una caratteristica alterazione bruna. In caso si volessero effettuare nuovi impianti si consiglia di applicare fin dal trapianto formulati a base di microrganismi antagonisti dei patogeni fungini ad habitat tellurico (ad es. <i>Trichoderma</i> spp.); in condizioni favorevoli alla malattia si consiglia di intervenire con formulati ad azione preventiva, quali quelli a base di fosetil alluminio o propamocarb; in presenza della malattia si raccomanda di eliminare le piante colpite e di intervenire con fungicidi ad es. a base di fenilammidi.

<p>Ranuncolo</p>	<ul style="list-style-type: none"> - Lepidotteri - Marciumi radicali - Tracheomicosi 	<ul style="list-style-type: none"> - Erosioni da larve di lepidotteri, soprattutto nottuidi, sono ancora presenti in molti impianti: intervenire tempestivamente con formulati ad es. a base di <i>B. thuringiensis</i> (contro le larve), di piretroidi (contro gli adulti), spinosad, emamectina benzoato, metiocarb (quest'ultimo applicato al terreno). - In numerosi impianti, soprattutto in fuori suolo, si rilevano marciumi radicali causati da <i>Pythium</i> sp. Adottare adeguati piani di irrigazione e, in via preventiva, utilizzare formulati a base di microrganismi antagonisti (ad es. <i>Trichoderma</i> spp) o di propamocarb. In presenza della malattia eliminare le piante colpite ed intervenire con formulati a base di fenilammidi. - Molti sono i casi di tracheofusariosi da <i>Fusarium oxysporum</i> f. sp. <i>ranunculi</i> che stanno comparendo, soprattutto negli impianti in piena terra ma anche in alcuni in fuori suolo. In presenza della malattia eliminare le piante colpite ed effettuare un intervento con formulati a base di tiofanate metile.
<p>Ruscus</p>	<ul style="list-style-type: none"> - Cicaline - Cocciniglie - Rizottoniosi - Marciume basale 	<ul style="list-style-type: none"> - Cicaline: questi insetti sono presenti in molti impianti, ed in alcuni hanno causato danni gravi, quali la comparsa di sottili e fitte ricamature sui cladodi che rendono la fronda invendibile. - Le cocciniglie sono presenti in molti impianti. Vedere pittosporino. Si raccomanda di verificare la maturità della fronda prima di impiegare formulati che potrebbero risultare fitotossici. - Marciumi basali da <i>Rhizoctonia violacea</i> sono stati osservati in numerosi impianti. Il micete attacca la base degli steli, sui quali si sviluppa una caratteristica efflorescenza rosa-violacea, causando un marciume secco. Gli steli colpiti quando vengono tirati si staccano facilmente dal rizoma. La lotta chimica è difficile: l'impiego di formulati a base di tolclorfos metile in genere fornisce risultati solo parziali. Si consiglia di eliminare le piante colpite e di circoscrivere la zona infetta. Il fungo si conserva a lungo nel terreno per cui si sconsigliano reimpianti nei terreni infetti. - Sporadicamente si rilevano deperimenti causati da marciumi da <i>Fusarium</i> sp. che può attaccare il rizoma e la base degli steli. Anche in questo caso la lotta chimica spesso fornisce risultati poco soddisfacenti, e il fungo può conservarsi a lungo nel terreno.



Immagine Cooperativa L'Ortofrutticola



Immagine Cooperativa L'Ortofrutticola



Immagine IRF

Lentisco: deformazione dei germogli da acari eriofidi

Adulto di *Ceroplastes* sp. su foglia di mirto.

Pittosporino variegato: zona del colletto colpita da *Phytophthora* sp.

Per informazioni:

Laboratorio di Patologia da Funghi e Batteri dell'Istituto Regionale per la Floricoltura di Sanremo (IM): martini@regflor.it

Servizio Tecnico della Cooperativa L'Ortofrutticola di Albenga (SV): asstec@ortofrutticola.it

Servizio Tecnico della Cooperativa Floricoltori Riviera dei Fiori di Arma di Taggia (IM): restuccia@rivierafiori.net



Lavoro svolto nell'ambito del progetto **Is@M** (Innovative Sustainable Agriculture in Mediterranean), cofinanziato dal Programma Italia-Francia Marittimo 2014-2020 nel quadro del primo bando (Asse 1 - Lotto 1B - PI 3A - OS 2)



I **bollettini FLORNEWS** pubblicati dal 2007 ad oggi possono essere consultati presso il portale della Regione Liguria dedicato all'agricoltura, all'indirizzo <http://www.agriligurianet.it>

MERCATI E INDAGINI ECONOMICHE



OLANDA: FUSIONE TRA FLORIST ED HILVERDAKOOIJ.

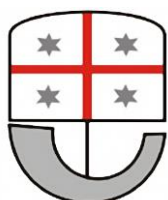
È iniziata la fusione tra i due colossi olandesi **Florist e Hilverdakooij**, da più di 40 anni leader mondiali della selezione e coltivazione di nuove varietà florovivaistiche. Le due aziende si uniranno in un unico polo logistico di oltre **4ha** adiacente all'attuale sede di **Florist**, a **De Kwakel**, entro il **2020**. Una fusione che permetterà alle due aziende di accrescere il proprio potere commerciale a fronte di una miglior ripartizione dei costi di gestione. Fonte: **Clamer Informa n°9 di settembre 2018**



MULTIFLORA: IL MERCATO DEI FIORI DI JOHANNESBURG.

Si trova a **Johannesburg** il mercato dei fiori **Multiflora**, uno spazio di **50 000 mq**, coperto e specializzato in aste all'olandese, che vede passare attraverso le sue porte circa **300 milioni di steli di fiori all'anno**, suddivisi in circa **1 milione di fiori recisi al giorno**, trasportati su **300 e 900 carrelli CC**, commercializzati tramite i 4 orologi d'asta. Sul mercato operano circa **600 commercianti** e questo fa di **Multiflora** il più grande mercato dei fiori in **Africa**, con i suoi **144 dipendenti**. L'**80%** dei fiori commercializzati proviene nei **300km** dei dintorni di **Johannesburg**, il resto da **Kenya Zimbabwe** ed altri paesi produttori africani. Per maggiori informazioni: <https://www.multiflora.co.za/aboutus.php>

ATTIVITA' DEI SERVIZI



REGIONE LIGURIA

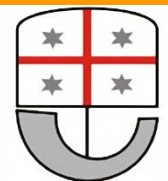
PSR 2014-2020 SOTTOMISURA M8.05: APPROVATO L'INCREMENTO ECONOMICO.

Approvato dalla **Giunta Regionale**, l'incremento delle risorse finanziarie per la sottomisura **M8.05 rivolta agli "investimenti per aumentare la resilienza, il pregio ambientale e il potenziale di mitigazione delle foreste"** del **PSR - Programma di sviluppo rurale 2014-2020**. Questa misura finanzia il riequilibrio strutturale e specifico dei boschi, il miglioramento della funzione turistico ricreativa finalizzata alla valorizzazione di particolari aspetti botanici, naturalistici e paesistico-ambientali delle aree forestali, l'incremento della capacità di stoccaggio di anidride carbonica del soprassuolo e del suolo forestale, il miglioramento della fruibilità e della sostenibilità delle aree naturali, la predisposizione ai piani di gestione forestale o di piani di assestamento e utilizzazione dei patrimoni silvo-pastorali (piani forestali di terzo livello), contrasto e prevenzione degli incendi boschivi, viabilità forestale e sulle infrastrutture turistiche. Per maggiori informazioni: www.agriligurianet.it



PSR 2014-2020 MISURA 19.2: GAL RIVIERA DEI FIORI MANIFESTAZIONI D'INTERESSE.

Fino al **22 ottobre 2018** è possibile inviare la propria manifestazione d'interesse per partecipare ai seguenti progetti afferenti alla **misura 19.2 GAL Riviera dei Fiori del PSR 2014-2020**: **progetto 1.1.1 "Recupero dei pascoli per lo sviluppo dell'allevamento, la tutela ambientale e lo sviluppo dei servizi turistici"**; **progetto 1.2.1 "Progetto pilota finalizzato alla applicazione e alla divulgazione di soluzioni tecnologiche per la gestione delle acque di vegetazione"**; **progetto 1.2.2 "Progetto integrato per la promozione dei territori olivicoli"**. Per maggiori informazioni: www.agriligurianet.it



REGIONE LIGURIA

CAPO MORTOLA: APPROVATO NUOVO PIANO DI VALORIZZAZIONE AMBIENTALE.

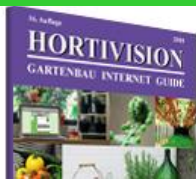
Il **Consiglio Regionale** ha approvato il piano di perimetrazione, zonazione, regolamentazione e valorizzazione scientifica, didattica e culturale del tratto di mare prospiciente l'area protetta **dei Giardini botanici Hanbury di Ventimiglia** (Im), appartenente all'area protetta regionale di **Capo Mortola**. Verrà, in seguito, istituito un Tavolo di coordinamento permanente costituito da soggetti pubblici e privati operanti sul territorio, che definirà le azioni da realizzare per la promozione dell'area. Per maggiori informazioni: www.regione.liguria.it

PUBBLICAZIONI E SITI INTERNET DI INTERESSE



È ON-LINE RRN MAGAZINE N°3 ANNO 2018 - "TERRENI DI INTEGRAZIONE".

La **Rete Rurale Nazionale**, in collaborazione con il **Centro Studi di Sviluppo Rurale ed il Corso di Laurea Magistrale in Scienze per la Cooperazione e lo Sviluppo, del Dipartimento di Scienze Politiche e Sociali dell'Università della Calabria**, affronta in questo numero di **RRN Magazine** un tema di grande importanza ed attualità: quello della presenza dei migranti stranieri nelle aree rurali. Le presenze straniere, diverse per nazionalità e status (migranti con permesso per motivi economici, o umanitari, regolari o irregolari, europei e non), sono in crescita e sollecitano un particolare interesse, da parte di studiosi e decisori politici, e stimolano riflessioni e azioni. L'approfondimento cerca di dare un quadro d'insieme della situazione e quali possono essere gli eventuali sviluppi futuri in termini di problematiche ed opportunità. Per maggiori informazioni e leggere la rivista: <https://www.reterurale.it/migrazioni>



HORTIVISION – I COMMERCianti FLOROVIVAISTICI TEDESCHI A PORTATA DI CLICK.

Hortivision Gartenbau Internet Guide è una guida tascabile, cartacea e on-line, che contiene tutti i commercianti di piante e fiori tedeschi ed i siti importanti per loro. Una guida concepita in modo semplice ed intuitivo, di modo che possa divenire un importante mezzo pratico quotidiano a disposizione dei consumatori e produttori del settore. La pubblicazione è in lingua tedesca.

Per maggiori informazioni: <http://www.hortivision.de/der-guide/>

INFO UTILI



UNA NUOVA VARIETA' DI BASILICO RESISTENTE A PERONOSPORA E FUSARIUM.

È stato selezionato da **Genesis seeds Ltd**, un ibrido di **basilico** resistente a **Peronospora belbahrii**, **Fusarium oxysporum** e tollerante alla salita a seme. Pianta eretta con internodi regolari, foglia a cucchiaino, aroma tipico adatto per coltivazione su suolo, fuori suolo e floating system. **Prospera F1®** è caratterizzato inoltre da produzione elevata, lunga conservabilità in post raccolta e tolleranza alle manipolazioni e ai trasporti. **Prospera F1®** è in corso di protezione presso il CPVO (domanda n°20172712/2017).

Per maggiori informazioni: <http://fenixseeds.com/semi/romatiche/prospera-f1-novita/>

Fatturazione Elettronica



Fattur@elettronica

Corrisp@ttivi@elettronici

DAL 1° GENNAIO 2019 FATTURAZIONE ELETTRONICA ANCHE IN AGRICOLTURA.

Diventerà obbligatorio dal **1 gennaio 2019** l'utilizzo della fatturazione elettronica per tutte le operazioni commerciali, anche quelle del settore agricolo. Finora l'obbligo era destinato solamente a liberi professionisti ed imprenditori che dovevano operare con le pubbliche amministrazioni, ma dal 2019 sarà esteso a tutti i rapporti, anche quelli tra privati. Ogni libero professionista o imprenditore dovrà dotarsi di un software atto alla creazione, gestione, invio ed archivio delle fatture. L'**Agenzia delle Entrate** metterà a disposizione un proprio programma semplificato ed una serie di vademecum da seguire per la corretta espletazione della nuova norma. Per maggiori informazioni: <https://www.agenziaentrate.gov.it/> <https://terraevita.edagricole.it/leggi-e-fisco/fisco/dal-2019-scatta-lobbbligo-della-fattura-elettronica/>



COLDIRETTI: CONSEGNA TI I SEI PREMI OSCAR GREEN 2018 LIGURIA.

Sono stati consegnati i premi **Oscar Green 2018 Liguria**, concorso promosso da **Coldiretti Giovani Impresa** che punta a valorizzazione dei giovani imprenditori agricoli. Hanno ricevuto il premio sei aziende: per la categoria **Noi per il Sociale**, è stata premiata **Consuelo Passini di Rocchetta di Vara (Sp)** con il progetto **Giardino a.Mi.Co** atto a diffondere le pratiche dell'orto-terapia; per la categoria **Campagna Amica** è stato premiato **Luigi Cambiaso di Sestri Ponente (Ge)**, che nella sua azienda produce l'**Agri-pizza** interamente a km0; per la categoria **Creatività** è stato premiato **Alex Berriolo di Balestrino (Sv)** grazie al suo vino che promuove la riscoperta delle antiche leggende e storie di folklore locale; per la categoria **Fare rete** il vincitore è **Valentina Mantello di Diano Marina (Im)** che ha avviato un'importante collaborazione tra l'**Istituto Comprensivo Statale di Diano Marina** e l'**azienda Veggiadian di Andrea Mantello**; il premio della categoria **Impresa 3.terra** se l'è aggiudicato **Marco Bolognesi di Apricale (Im)**, che, con il suo alambicco interamente in rame, effettua la distillazione della lavanda; infine **Michele Discioscia di Lerici (Sp)** è il vincitore della categoria **Sostenibilità** in quanto, adottando la politica del miglio zero, vende il pescato giornaliero direttamente al consumatore finale. Per maggiori informazioni e fonte: <http://www.albengacorsara.it/2018/09/06/>; <http://www.liguria.coldiretti.it/>



OTTOBRE MESE EUROPEO PER FESTEGGIARE I NONNI CON UN FIORE.

In **Europa** ottobre è il mese per ricordare i nonni e festeggiarli con fiore. In **Italia** la ricorrenza si è tenuta il **2 ottobre**, così come in **Spagna, Croazia e Slovenia**; in **Olanda, Inghilterra ed Irlanda** invece si festeggia il **7 ottobre**; il **14 ottobre** in **Germania ed Austria**; ed infine in **Russia** il **28 ottobre**.

Per maggiori informazioni: www.festadeinonni.it

EVENTI REGIONALI

Fino al 4 ottobre

AUTUNNO IN RIVIERA – Giardini della Pergola - Alassio (Sv)

Visite guidate alle fioriture autunnali del giardino. Per maggiori informazioni: <http://www.grandigiardini.it/>

11 ottobre h. 9.00

ALIEM: LE SPECIE ALIENE UN RISCHIO PER LA BIODIVERSITÀ – Villa Bombrini - Genova

Convegno organizzato da **ARPAL** grazie al contributo del progetto **ALIEM Action pour Limiter les Risques de diffusion des espèces Introduites Envahissantes en Méditerranée** finanziato nell'ambito del **Programma di Cooperazione Interreg Italia Francia Marittimo 2014 – 2020**. Link per la registrazione online: <https://goo.gl/forms/4C7be8tF3WrKgaLg1>. Per maggiori informazioni: **ARPAL (Agenzia Regionale Protezione Ambiente Ligure)** Tel. 010 6437238; ias_aliene@arpal.gov.it; www.arpal.gov.it

EVENTI ITALIANI

Fino al 7 ottobre	FLORENTIA, MOSTRA INTERNAZIONALE DI ARTE BOTANICA – museo di Villa Bardini - Firenze Mostra Internazionale di Arte Botanica organizzata dalla Società Toscana di Orticoltura , con 80 opere esposte. Per maggiori informazioni: http://www.societatoscanaorticoltura.it/2018/08/florentia-mostra
5 - 7 ottobre	AUTUNNO ALLA LANDRIANA – Giardini della Landriana - Tor San Lorenzo - Ardea (Rm) Mostra-mercato florovivaistica versione autunnale. Per maggiori informazioni: www.aldobrandini.it
5 - 7 ottobre	ORTICOLARIO – Villa Erba – Cernobbio (Co) Una delle più importanti fiere florovivaistiche e di giardinaggio italiane del periodo autunnale. Tanti eventi collaterali, B2B e workshop tematici. Per maggiori informazioni: www.orticolario.it
6 - 7 ottobre	REGGIO EMILIA IN FIORE – Piazza Martiri del 7 Luglio – Reggio Emilia Mostra-mercato florovivaistica. Per maggiori informazioni: https://www.facebook.com/piazzeinfiore/
6 - 7 ottobre	MOSTRA AUTUNNALE DI PIANTE E FIORI – Giardino dell'Orticoltura – Firenze Mostra-mercato florovivaistica con oltre 60 partecipanti nella suggestiva location del giardino. Per maggiori informazioni: www.societatoscanaorticoltura.it
6 - 7 ottobre	MOSTRA BONSAI D'AUTUNNO – città dei ragazzi - Roma XI edizione della mostra bonsai e suiseki con workshop, conferenze e mercatino. Per maggiori informazioni: www.romabonsai.it
6 - 7 ottobre	FRUTTI ANTICHI DI PADERNA – portici del castello di Paderna di Pontenure (PC) Rassegna autunnale del FAI dedicata a piante fiori e frutti dimenticati. Per maggiori informazioni: www.fruttiantichi.net
Dal 7 al 21 ottobre	FOLIAGE: I COLORI DELL'AUTUNNO NEL BIELLESE – Giardino Botanico di Oropa (Bi) Visite guidate presso il Giardino Botanico di Oropa alla scoperta dei colori dell'autunno. Per maggiori informazioni: http://www.gboropa.it/News/Doc/Foliage18/Foliage18.pdf
8 ottobre	FIORI & SAPORI SUL NAVIGLIO GRANDE – Milano Piante, fiori e attrezzi da giardino sulle storiche sponde del Naviglio con più di 200 espositori. Per maggiori informazioni: www.vivereinavigli.it
12 - 14 ottobre	HARBOREA – Parco ottocentesco di Villa Mimbelli – Livorno (Pi) Mostra-mercato di piante, erbe, fiori, piante esotiche, ortaggi, spezie e sementi con arredi da giardino e prodotti eno-gastronomici biologici tipici e dimenticati. Per maggiori informazioni: www.harborea.com
13 - 14 ottobre	FLOR 18 AUTUNNO – Via Carlo Alberto tratto pedonale - Torino Mostra-mercato florovivaistica. Per maggiori informazioni: www.orticolapiemonte.it
13 - 14 ottobre	AUTUNNO IN CASTELLO – Castello di Roncade (Tv) Mostra-mercato florovivaistica di oltre 1500 mq. Per maggiori informazioni: www.castellodironcade.it
13 - 14 ottobre	UNDER THE BAMBOO TREE – Labirinto di Franco Maria Ricci - Fontanellato (Pr) Due giorni dedicati al Bambù, circondati dal labirinto della Masone creato interamente con 20 varietà esposizione. Per maggiori informazioni: http://www.labirintodifrancomariaricci.it/it/
14 - 20 ottobre	LA FLORA DI LADY WALTON – Giardini La Mortella - Ischia (Na) Corsi di acquerello botanico tenuti dalla pittrice Maria Rita Stirpe . Per maggiori informazioni: www.mariaritastirpe.it ; info@mariaritastirpe.it

EVENTI ESTERO

dal 4 ottobre al 18 novembre	AUTUMN'S COLORS – Longwood Gardens - Kennett Square – Pennsylvania (USA) Visita ai giardini alla scoperta dei colori e piante autunnali. Info: www.longwoodgardens.org
9 - 10 ottobre	HORTICULTURAL LIGHTING CONFERENCE USA – Portland, Oregon (USA) Conferenza dedicata all'utilizzo dell'illuminazione artificiale in agricoltura. Info: www.horticulturelightingconference.com ; registration@pennwell.com

9 - 11 ottobre	HORTIFLOR ZIMBAWE – The Harare International Conference Centre - Harare (Zimbabwe) Mostra-mercato florovivaistica tra le più importanti del continente africano. Info: http://www.hppexhibitions.com/hfz/
10 - 12 ottobre	IFEX-GARDEX – Makuhari Messe – Tokyo (Giappone) Importante fiera florovivaistica internazionale, tra le più spettacolari al mondo. Info: www.gardex.jp ; gardex-eng@reedexpo.co.jp
12 - 13 ottobre	FALL FLOWER & GARDEN FEST – Truck Crops Experiment Station - Crystal Springs - Mississippi (USA) Mostra-mercato florovivaistica e di giardinaggio. Info: www.extension.msstate.edu/fallfest
16 - 17 ottobre	COLLOQUE ENNEMIS DU BUIS – Auditorium dell'Università di Tours (Francia) Conferenza tecnica sui parassiti del bosso con traduzione simultanea dal francese all'inglese. Info: http://www.afpp.net/ ; afpp@afpp.net
18 - 19 ottobre	NATIVE PLANT SHOW – Bradenton Area Convention Center - Parrish - Florida (USA) Mostra-mercato florovivaistica con convegni ed incontri tra i professionisti del settore. Info: www.nativeplantshow.com ; Cammie@Floridanativenurseries.org

PANORAMICA

10 - 12 ottobre	SUN – Rimini Fiera - Rimini Salone dedicato alla vita all'aria aperta, progettazione, arredamento e accessori dal verde pubblico e privato all'arredo urbano. Ingresso riservato agli operatori. Per maggiori informazioni: www.sungiosun.it
11 - 14 ottobre	LA VIA DEL GUSTO – Montecarlo (Principato di Monaco) Show cooking e manifestazioni dedicate al mondo dell'alimentare bio. Per maggiori informazioni: http://www.radiomontecarlo.net/gallery/principato-di-monaco/245373/e-tutta-bio-la-via-del-gusto-2018-a-monte-carlo.html
	LIGURIA INTERNATIONAL ALLA WELCOME ITALIA A LONDRA. Dal 5 al 7 ottobre , Liguria International sarà presente a Londra per la "Welcome Italia" , la manifestazione dedicata alla promozione delle aziende italiane del settore agroalimentare, organizzata dalla Camera di Commercio italiana insieme a Enit (Ente nazionale del turismo) al Royal Horticultural Halls . Un'occasione per promuovere la Liguria e le sue eccellenze enogastronomiche dal pesto, all'olio extravergine di oliva, alle olive taggiasche, piante aromatiche etc... L'iniziativa, coordinata da Liguria International , è realizzata con la collaborazione di Agenzia In Liguria, Comune di Genova, Camera di Commercio, Aeroporto e Convention Bureau Genova . Per maggiori informazioni: http://www.liguriainternational.it/index.php?option=com_content&view=article&id=529%3Awelcome-italia-2018-londra-5-7-ottobre&catid=1%3Ain-evidenza&lang=it
	CONSULTAZIONE PUBBLICA SULL'ETICHETTATURA DEGLI ALIMENTI. L' ISMEA ha realizzato una consultazione pubblica tra i consumatori sull'importanza dell'indicazione dell'origine dei prodotti alimentari e della materia prima agricola utilizzata nella loro preparazione. Pochi semplici quesiti che danno la possibilità agli italiani di esprimere la propria opinione e dare un indirizzo sulle future scelte politiche e legislative sulla materia. Per accedere al questionario e compilarlo: http://www.ismea.it/flex/cm/pages/ServeBLOB.php/L/IT/IDPagina/10382

Redazione: Centro Regionale Servizi per la Floricoltura (CSF) ;
Via Quinto Mansuino, 12 - 18038 Sanremo (IM) ;
Tel 0184 5151056-8 fax 0184 5151077 ;
e-mail: csf@regione.liguria.it ; SKYPE: csf_regioneliguria ;
Facebook: <https://www.facebook.com/agriligurianet>

