

FlorNews

Regione Liguria

Riviera Ligure

n°270

del 12 gennaio 2018

Bollettino di informazione per la floricultura a cura del Centro Servizi per la Floricultura della Regione Liguria (CSF) di Sanremo

In questo numero:

| | |
|--|---|
| La Notizia – Pag. 2 | <ul style="list-style-type: none"> • FLORE 3.0 A IPM Essen 2018: Dimostrazioni Di Fioristi Tedeschi Con Fiori Liguri. • INAIL – Bando Isi 2017 Per Interventi In Materia Di Salute E Sicurezza Sul Lavoro. |
| Il Meteo – Pag. 2 | <ul style="list-style-type: none"> • Dati Meteo dal 25/12/2017 al 7/1/2018 |
| Avvertenze Fitosanitarie – Pagg. 3 - 7 | <ul style="list-style-type: none"> • Report Meteorologico Autunno 2017 |
| Mercati Ed Indagini Economiche – Pag. 7 | <ul style="list-style-type: none"> • Pubblicato Il World Intellectual Property Indicators- 2017. |
| Attività Dei Servizi – Pagg. 7-8 | <ul style="list-style-type: none"> • Passaporto Verde Per Le Piante: Rinnovo E Nuove Norme Dal 2019. |
| Pubblicazioni E Siti D'interesse – Pag. 8 | <ul style="list-style-type: none"> • Xylella Fastidiosa In Puglia, Pubblicato Un Libro Dedicato. |
| Info Utili – Pag. 8 | <ul style="list-style-type: none"> • I Vincitori Del Concorso “Bouquet Per Il Festival Di Sanremo 2018”. • Siccità In Italia, Avviato Un Piano D'azione Da Parte Del Mipaaf. • Premio Della Rosa “Principessa Maria Letizia” Al Castello Di Moncalieri. |
| Eventi Regionali Pag. 9 | <ul style="list-style-type: none"> • 13 – 14 gennaio - Porte Aperte – Biancheri Creations – Camporosso Mare (Im) • 13 – 14 gennaio - Il Calendario Dei Giardini – Giardini Botanici Hanbury – La Mortola – Ventimiglia (Im) • 20 gennaio - Tecniche d'Innesto – Vivai Montana – Cisano sul Neva (Sv) |
| Eventi Italiani – Pag. 9 | <ul style="list-style-type: none"> • 17 – 18 gennaio - Gustiamoci Il Verde – Castel San Pietro Terme - Palazzo di Varignana (BO) • 20 - 21 gennaio - I Fiori d'Inverno – Libreria della Natura - Milano • 24 – 26 gennaio - Orticoltura – Guidizzolo - Mantova |
| Eventi Estero – Pagg. 9-10 | <ul style="list-style-type: none"> • 14 gennaio h15.30 - L'Épouée Des Palmiers Sur La Côte D'Azur - Jardin botanique de Val Rahmeh – Menton (Francia) • 15 – 17 Gennaio - Indiana Green Expo - Indiana Convention Center - Indianapolis (Usa) • 16 – 18 Gennaio - Sival – Parc Des Expositions – Angers (Francia) • 17 - 19 Gennaio - Tpie - Tropical Plant Industry Exhibition – Greater Fort Lauderdale/Broward County Convention Center – Florida (Usa) • 17 - 19 Gennaio - Idaho Hort Expo – Boise Centre On The Grove, Boise, Idaho (Usa) • 18 - 19 Gennaio - Gulf States Horticultural Expo (Gshe) – Arthur R. Outlaw Convention Center, Mobile (Usa) • 19 - 28 Gennaio - Grüne Woche – Berlino - Germania • 22 - 24 Gennaio - Direct Gardening Association Winter Conference – Wyndham Lake Buena Vista Resort, Orlando, Florida (Usa) • 23 - 26 Gennaio - Ipm Essen – Essen - Germania • 24 - 26 Gennaio - Wintergreen Trade Show & Conference – Infinite Energy Center, Duluth, Georgia (Usa) • 25 - 27 Gennaio - International Floriculture Expo – McCormick Place – Chicago (Usa) • 26 - 29 Gennaio - Floradecora – Quartiere Fieristico Di Francoforte - Germania |
| Panoramica – Pag. 10 | <ul style="list-style-type: none"> • 23 Gennaio - Conferenza Di Areflh – Bruxelles (Belgio) • Bilancio Di Previsione Della Regione Liguria Per Il Periodo 2018-2020. • Distretti Del Cibo E 2018 Anno Nazionale Del Cibo Italiano. |

LA NOTIZIA

FLORE 3.0 A IPM ESSEN 2018: DIMOSTRAZIONI DI FIORISTI TEDESCHI CON FIORI LIGURI.



Durante i tre giorni della fiera florovivaistica **IPM Essen 2018**, che si terrà presso la fiera di **Essen in Germania** ed attira ogni anno il fulcro del mondo florovivaistico europeo e mondiale, il **Distretto Florovivaistico della Liguria** fornirà, tramite i fondi messi a disposizione dal progetto **Interreg Marittimo Flore 3.0**, fiori e fronde dell'areale di competenza del progetto (**Ponente Ligure, Région Paca e Regione Sardegna**) che verranno utilizzati in spettacolari dimostrazioni di arte floreale a cura della scuola professionale di **Weihenstephan**, presso lo stand della scuola (Hall 01ABooth A10). Per maggiori informazioni sulla fiera: <https://www.ipm-essen.de/>; per maggiori informazioni sul Progetto: <http://interreg-maritime.eu>

INAIL - BANDO ISI 2017 PER INTERVENTI IN MATERIA DI SALUTE E SICUREZZA SUL LAVORO.



Con l'avviso pubblico **ISI 2017 INAIL** mette a disposizione **249.406.358,00 euro suddivisi in 5 Assi di finanziamento**, differenziati in base ai destinatari, a fondo perduto assegnati, fino a esaurimento delle risorse finanziarie, secondo l'ordine cronologico di ricezione delle domande. **ISI** ha l'obiettivo di incentivare le imprese a realizzare progetti per il miglioramento delle condizioni di salute e di sicurezza dei lavoratori e di incentivare le PMI, operanti **nel settore della produzione agricola primaria dei prodotti agricoli**, per l'acquisto di nuovi macchinari ed attrezzature di lavoro innovative per abbattere le emissioni inquinanti, ridurre il livello di rumorosità o del rischio infortunistico o di quello derivante dallo svolgimento di operazioni manuali, migliorando il rendimento e la sostenibilità ambientale e delle condizioni di salute e sicurezza dei lavoratori. Per maggiori informazioni, bando e modalità di partecipazione: <https://www.inail.it/>; **Call Center INAIL** 06.6001



TENDENZE METEO e INFO - PREVISIONALI - IMPERIA - SAVONA

Dati Meteo dal 25/12/2017 al 7/1/2018

PROVINCIA DI IMPERIA

| Stazione | T° max | T° med | T° min | Piogge |
|----------------|--------|--------|--------|--------|
| Imperia | 13.5 | 11.2 | 8.8 | 45.6 |
| Sanremo | 15.1 | 12.1 | 10.0 | 37.6 |
| Dolceacqua | 13.8 | 7.9 | 4.3 | 43.6 |
| Ventimiglia | 14.3 | 10.3 | 7.4 | 43.2 |
| Diano Castello | 14.9 | 10.4 | 7.4 | 50.6 |

PROVINCIA DI SAVONA

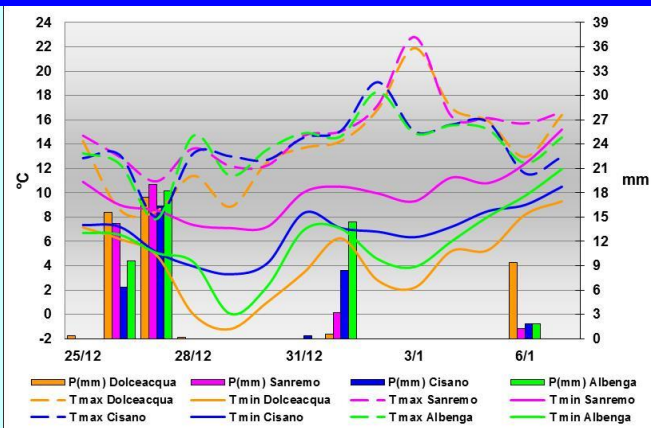
| Stazione | T° max | T° med | T° min | Piogge |
|-----------------|--------|--------|--------|--------|
| Albenga | 13.8 | 9.0 | 5.9 | 44.0 |
| Savona | 12.2 | 9.5 | 7.0 | 32.0 |
| Cisano sul Neva | 13.8 | 9.6 | 6.8 | 33.4 |
| Ortovero | 12.0 | 7.1 | 3.8 | 43.0 |

(per i valori di temperatura sono state calcolate le medie, mentre per le precipitazioni è stato calcolato il cumulato)
Grafico: andamento **termo - pluviometrico** dal 25/12/2017 al 7/1/2018 per le stazioni di Dolceacqua e San Remo (IM), di Cisano sul Neva e Pietra Ligure (SV).

Situazione meteo ultime due settimane

Temperature: i valori massimi hanno subito un sensibile rialzo, attestandosi su picchi di oltre 18-20 °C tra fine 2017 e inizio 2018. Le minime, dopo un calo negli ultimi giorni dell'anno, sono salite gradualmente.

Precipitazioni: gli eventi si sono concentrati il 26 e 27 dicembre, con cumulati giornalieri intorno ai 10-15 mm. Altre piogge si sono verificate il 1 e il 6 gennaio con cumulati variabili, in genere non superiori ai 15 mm.



PREVISIONI dal 12/1/2018 al 17/1/2018 su elaborazione del Centro Meteo-Idrologico Regione Liguria (<http://www.arpal.gov.it>)

| venerdì 12/1 | sabato 13/1 | domenica 14/1 | lunedì 15/1 | martedì 16/1 | mercoledì 17/1 |
|--------------------------------|---|----------------------|---------------------------------------|--------------------------------|-------------------------|
| Temp = | Temp = | Temp ↓ | Temp ↓ | Temp = | Temp ↑ |
| Nubi basse con ampie schiarite | Residua nuvolosità, migliora dal pomeriggio | In prevalenza sereno | Soleggiato con passaggio di nubi alte | Nubi diffuse, possibili piogge | Nuvoloso, piogge sparse |

E' possibile ricevere **SMS AGROMETEEO GRATUITI** relative ai singoli Comuni della Liguria. Per registrarsi al servizio contattare il Centro di Agrometeorologia Applicata Regione Liguria (C.A.A.R.) allo 0187.278770-73 o scrivendo a caarservizi@regione.liguria.it







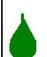

AVVERTENZE CULTURALI E FITOSANITARIE

A cura del Centro di Agrometeorologia Applicata Regionale (C.A.A.R.) di Sarzana (Sp)

REPORT METEOCLIMATICO AUTUNNO 2017

LA STAGIONE AUTUNNALE IN SINTESI

| | Ottobre | Novembre | Dicembre |
|--------------------|---|---|---|
| Temperature Minime | | | |
| Precipitazioni |  |  |  |

| L E G E N D A | | | |
|----------------|--|--|---|
| TEMPERATURE | più freddo della media | in linea con la media | più caldo della media |
| PRECIPITAZIONI |  cumulati superiori alla media |  cumulati in linea con la media |  cumulati inferiori alla media |

La stagione autunnale è stata caratterizzata da **temperature complessivamente più alte della media storica**.

Ciò è avvenuto - sia per quanto riguarda le massime che le minime - soprattutto ad ottobre e a novembre, mentre dicembre si è caratterizzato per un andamento al di sotto della media fino a poco prima di Natale, per poi risalire negli ultimi giorni dell'anno.

Dal punto di vista idrico le piogge del trimestre autunnale sono state inferiori alla media in tutto il territorio, seppure in misura minore nell'entroterra del levante e nella costa imperiese.

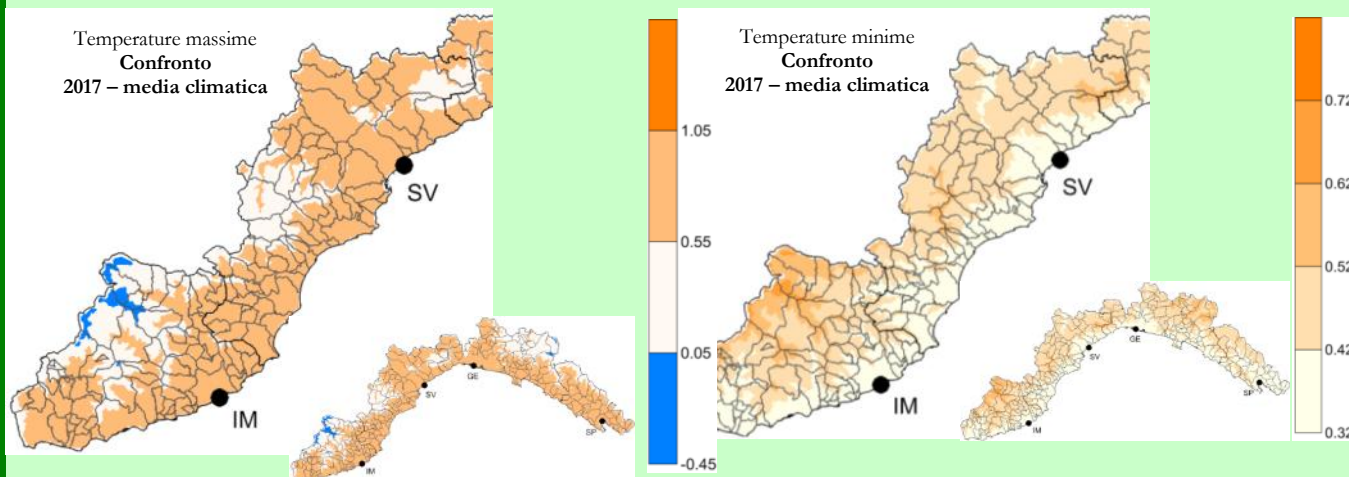
A ottobre e a novembre le piogge sono state molto inferiori alla media mentre a dicembre sono state superiori, ma tale surplus ha solo in parte ripristinato il deficit. Inoltre le piogge di dicembre hanno avuto prevalente carattere temporalesco o di rovescio, apportando grandi quantitativi in pochi giorni.

Di seguito vengono analizzati gli andamenti termici e pluviometrici della Provincia di Imperia e Savona nel **periodo ottobre - dicembre 2017**, nonché gli andamenti di altri due parametri molto importanti per l'agricoltura in generale: la **radiazione solare e l'umidità relativa**.

Per tale analisi sono state prese in esame alcune stazioni meteo della rete dell'Osservatorio Meteo Idrologico della Regione Liguria (OMIRL).

Per quanto riguarda la temperatura e le precipitazioni **la media storica di confronto è calcolata sulla base del trentennio climatico 1981 - 2010**

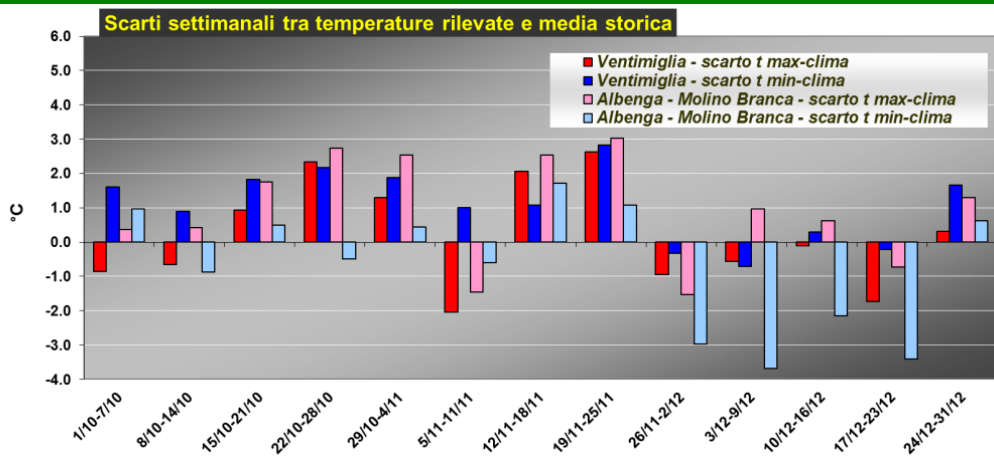
TEMPERATURE



Massime: i valori sono stati superiori alla media storica in gran parte del territorio, con differenze tra 0,5 e 1 °C lungo costa e nell'immediato entroterra, mentre nell'interno i valori sono stati simili o lievemente inferiori.

Minime: i valori sono stati superiori alla media ovunque con differenze minime lungo costa e maggiori andando verso l'interno, comunque inferiori a 1 °C.

Nel grafico sottostante sono stati elaborati per due stazioni meteo (Ventimiglia - Provincia di Imperia; Albenga loc. Molino Branca - Provincia di Savona) della rete dell'Osservatorio Meteo Idrologico della Regione Liguria (OMIRL), gli **scarti settimanali** tra le temperature rilevate giornalmente e il **valore medio - clima** (1981 - 2010), sia per le massime che per le minime.



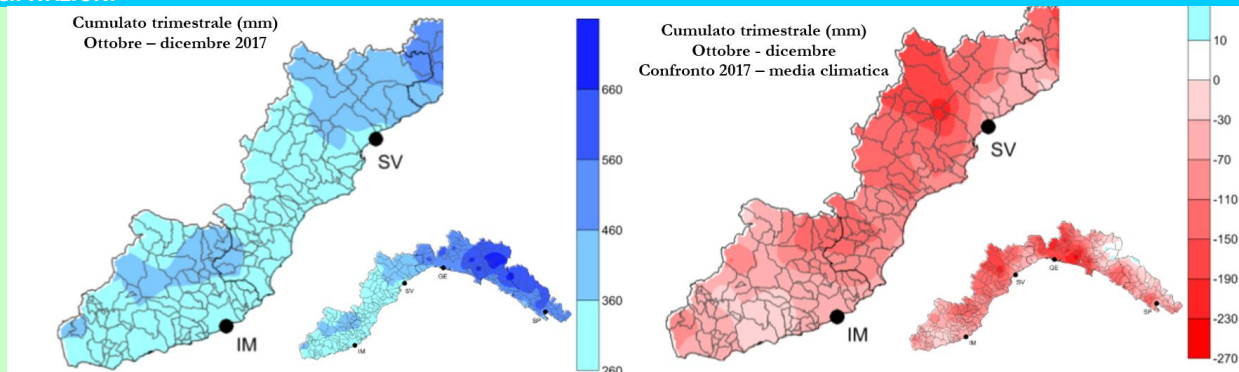
Appare evidente come i valori termici siano stati quasi sempre superiori alla media fino all'ultima settimana di novembre, mentre nel mese di dicembre il calo termico ha determinato un andamento al di sotto della media fino alla settimana di Natale. Nell'ultima settimana del mese le temperature sono risalite fino a valori superiori alla media.

Nella tabella sottostante sono rappresentate **le differenze** tra le temperature rilevate (sia massime che minime) a livello mensile e il corrispondente valore climatico mensile, prendendo in considerazione 9 stazioni meteo della rete OMIRL.

Da segnalare come le temperature siano state complessivamente quasi sempre superiori alla media a livello mensile a ottobre e a novembre, mentre a dicembre le differenze sono per lo più negative.

| Stazione meteo | temperatura massima | | | temperatura minima | | |
|------------------------------|----------------------|----------|----------|----------------------|----------|----------|
| | scarto medio mensile | | | scarto medio mensile | | |
| | ottobre | novembre | dicembre | ottobre | novembre | dicembre |
| Dolceaqua (IM) | +0.8 | +1.0 | -0.4 | -0.3 | -0.2 | -1.6 |
| Dolcedo (IM) | +2.3 | +1.4 | -0.5 | -1.0 | -1.6 | -3.2 |
| Imperia (IM) | 0.0 | -0.5 | -1.7 | +0.9 | +0.4 | -1.3 |
| Sanremo (IM) | 0.0 | +0.1 | -1.5 | +1.5 | +0.7 | -0.3 |
| Ventimiglia (IM) | +0.5 | +0.8 | -0.7 | +1.6 | +1.5 | +0.2 |
| Albenga - Molino Branca (SV) | +1.5 | +1.2 | +0.2 | 0.0 | +0.2 | -2.2 |
| Cenesi (SV) | +2.4 | +1.2 | +0.1 | +1.0 | +1.0 | -1.0 |
| Pietra Ligure (SV) | +1.4 | +0.8 | -0.1 | +2.5 | +2.1 | +0.7 |
| Testico (SV) | +3.0 | +0.7 | -0.6 | +1.5 | +0.8 | -0.4 |

PRECIPITAZIONI

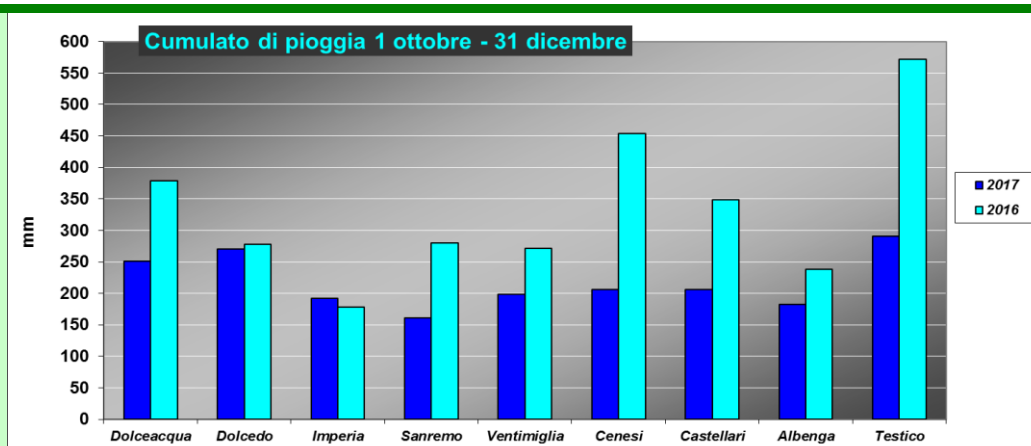


Nelle carte soprastanti sono rappresentati i cumulati di pioggia relativi al trimestre autunnale (ottobre - novembre - dicembre); nella **prima carta a sinistra i cumulati (mm)** del 2017, nella **seconda carta a destra il confronto** tra il trimestre ottobre - dicembre 2017 e il cumulato medio per lo stesso intervallo calcolato sul trentennio di riferimento 1981 - 2010.

Dalla **carta del 2017 (sopra a sinistra)** si vede come i cumulati trimestrali, dovuti alle piogge soprattutto di dicembre, sono stati inferiori ai 360 mm in costa e nel primo entroterra, mentre nelle zone interne i valori sono stati lievemente superiori.

Dalla **carta del confronto con la media climatica (trentennio 1981 - 2010)** i cumulati risultano inferiori ovunque, soprattutto nelle zone interne del savonese dove gli scarti sono stati di circa 200 mm e oltre.

I cumulati di pioggia del medesimo periodo (ottobre - dicembre 2017) sono stati confrontati con i valori autunnali del 2016 esaminando alcune capannine della rete OMIRL - vedi grafico:



Rispetto al 2016 il confronto evidenzia una situazione omogenea, con cumulati inferiori (ad eccezione della stazione meteo di Imperia) soprattutto nelle stazioni meteo della provincia di Savona, dove sono stati in alcuni casi la metà. **Rispetto alla media, a livello mensile**, a ottobre vi è stato un deficit pluviometrico generalizzato,

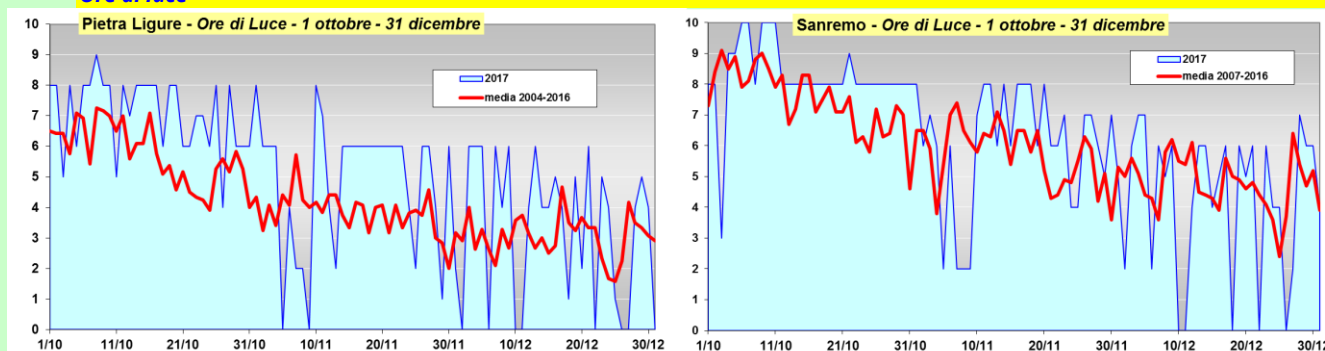
mediamente vicino al 100 % che si traduce in una quasi totale assenza di piogge. A novembre si è registrato sempre un deficit generalizzato, ma di entità inferiore, anche se in alcune zone è piovuto circa la metà. Infine a dicembre le precipitazioni sono state invece nettamente superiori in tutte le stazioni meteo analizzate, con un surplus pluviometrico che in alcune zone ha raggiunto valori doppi rispetto alla media ma che non è comunque riuscito a colmare il deficit dei due mesi precedenti.

| Stazione meteo | ottobre | | | novembre | | | dicembre | | |
|-------------------------------------|---------------|--------|--------|---------------|-------|-------|---------------|--------|--------|
| | media storica | mm | % | media storica | mm | % | media storica | mm | % |
| Dolceaacqua (IM) | 128.5 | -127.9 | -99.5 | 116.0 | -33.2 | -28.6 | 94.6 | +72.6 | +76.7 |
| Dolcedo (IM) | 123.4 | -119.4 | -96.8 | 113.5 | -47.5 | -41.8 | 91.6 | +109.0 | +118.9 |
| Imperia (IM) | 109.0 | -106.0 | -97.2 | 108.2 | -54.8 | -50.7 | 71.9 | +63.9 | +88.8 |
| Sanremo (IM) | 106.6 | -106.4 | -99.8 | 91.5 | -36.3 | -39.7 | 74.4 | +31.2 | +42.0 |
| Ventimiglia (IM) | 114.0 | -114.0 | -100.0 | 98.1 | -15.3 | -15.6 | 76.5 | +39.1 | +51.2 |
| Albenga - Molino Branca (SV) | 137.6 | -137.2 | -99.7 | 107.2 | -51.0 | -47.6 | 98.3 | +50.7 | +51.5 |
| Cenesi (SV) | 119.7 | -117.9 | -98.5 | 101.1 | -26.3 | -26.0 | 88.6 | +41.4 | +46.8 |
| Pietra Ligure (SV) | 105.9 | -105.7 | -99.8 | 94.1 | -43.7 | -46.4 | 65.6 | +65.8 | +100.2 |
| Testico (SV) | 133.1 | -132.5 | -99.5 | 120.5 | -45.9 | -38.1 | 110.0 | +105.8 | +96.3 |

RADIAZIONE SOLARE

Di seguito viene riportata l'analisi del parametro *radiazione solare globale* (media mensile dell'anno in corso e confronto con l'anno precedente e con la media degli ultimi anni) e l'analisi delle *ore di luce*.

Ore di luce

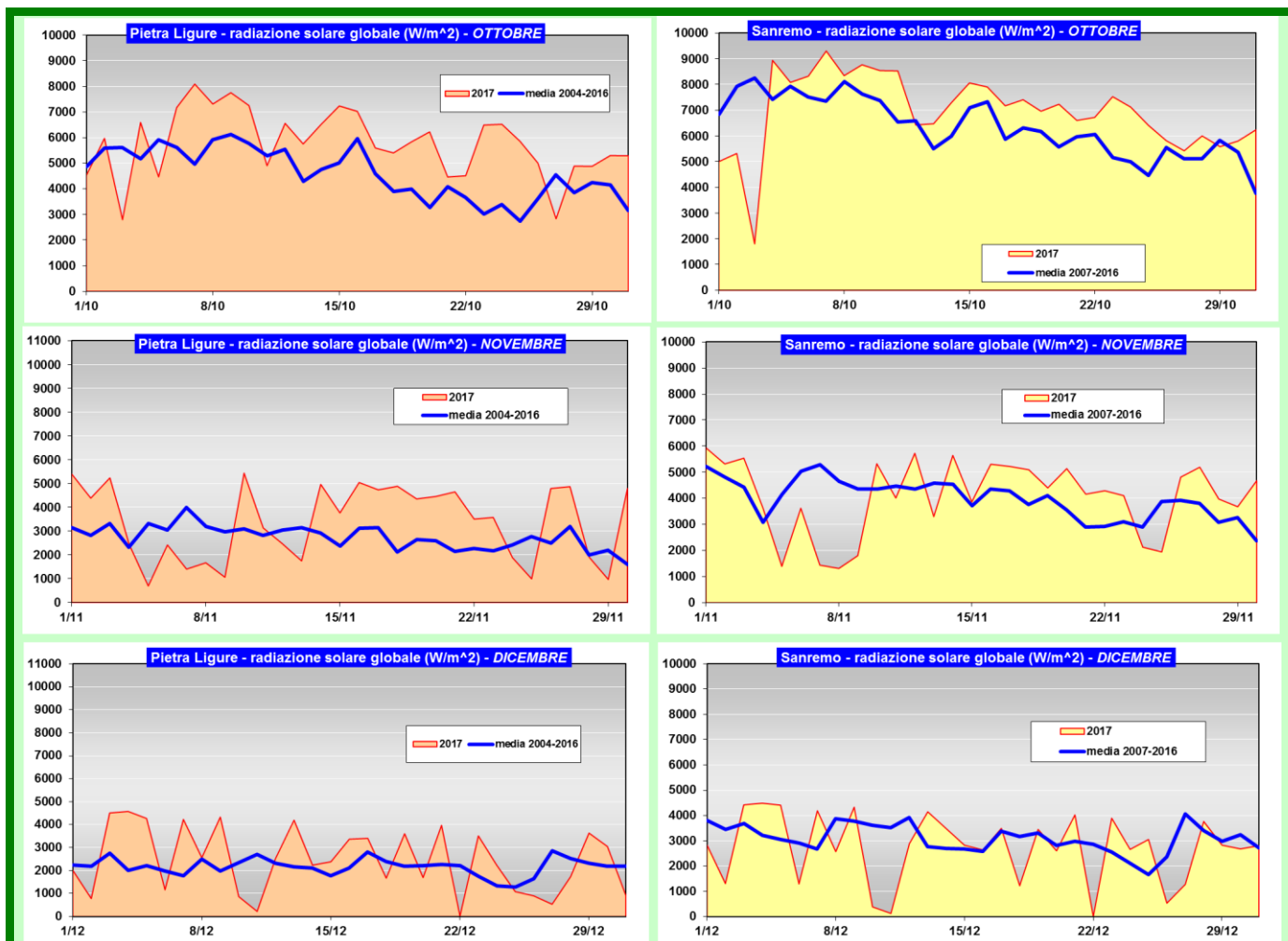


Complessivamente le ore di luce, soprattutto nella stazione meteo di Pietra Ligure (*grafico a sinistra*), hanno registrato valori complessivamente superiori alla media soprattutto a ottobre e a novembre, mentre a dicembre, anche a causa di condizioni più frequenti di maltempo, le ore di luce sono state nel complesso inferiori alla media.

Radiazione globale

L'andamento giornaliero della radiazione è stato complessivamente superiore alla media del periodo, soprattutto nella stazione meteo di Pietra Ligure, dove le differenze in positivo sono state significative, segnatamente a ottobre e a novembre.

A Sanremo l'andamento è stato simile, con differenze meno marcate e un dicembre con valori inferiori (*vedi dettagli in tabella sotto*).



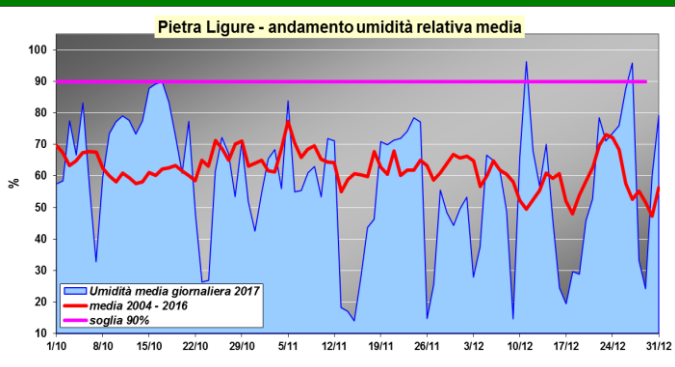
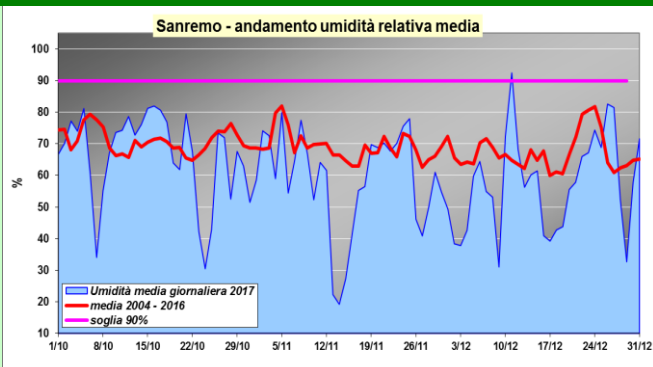
| Valori medi giornalieri di radiazione globale (W / m^2) | | | | | | | | | |
|---|-------------------|---------------|--------------------|-------------------|---------------|--------------------|-------------------|---------------|--------------------|
| | OTTOBRE | | | NOVEMBRE | | | DICEMBRE | | |
| | Media giornaliera | media storica | scarto mensile (%) | Media giornaliera | media storica | scarto mensile (%) | Media giornaliera | media storica | scarto mensile (%) |
| Sanremo | 6938.7 | 6342.7 | +9 | 4067.5 | 3976.9 | +2 | 2729.8 | 3094.2 | -12 |
| Pietra Ligure | 5774.5 | 4602.4 | +25 | 3384.4 | 2744.8 | +23 | 2456.4 | 2171.4 | +13 |

UMIDITA' RELATIVA

Di seguito viene riportata l'analisi del parametro *umidità relativa* (andamento giornaliero del trimestre e media degli ultimi anni) in relazione ad una soglia del 90% (*linea orizzontale fucsia*) ritenuta determinante per la manifestazione e diffusione di molte patologie fungine.

L'andamento dell'umidità media giornaliera, sia nella stazione meteo di Sanremo che in quella di Pietra Ligure, è stato spesso inferiore ai valori degli ultimi anni; in particolare quelli di umidità si sono mantenuti superiori alla media nella prima parte del mese di ottobre, per poi calare e andare spesso al di sotto della media.

Nel complesso comunque le differenze mensili con il valore medio degli ultimi anni sono state significative a novembre, con uno scarto del 10% in meno in entrambe le stazioni meteo.



Per i dettagli vedi tabella sotto.

Si ricorda che la media per la stazione di Sanremo è riferita al periodo 2007 - 2016, mentre per la stazione meteo di Pietra Ligure va dal 2004 al 2016.

| | Ottobre | | | | | | Novembre | | | | | | Dicembre | | | | | |
|----------------------|--|--------|---------|------------|---------------|----------------|--|--------|---------|------------|---------------|----------------|--|--------|---------|------------|---------------|----------------|
| | Umidità Relativa % – media giornaliera | | | | | | Umidità Relativa % – media giornaliera | | | | | | Umidità Relativa % – media giornaliera | | | | | |
| | I dec | II dec | III dec | Media mese | Media storica | Scarto mensile | I dec | II dec | III dec | Media mese | Media storica | Scarto mensile | I dec | II dec | III dec | Media mese | Media storica | Scarto mensile |
| Sanremo | 66 | 75 | 58 | 66 | 71 | -5 | 66 | 49 | 61 | 59 | 69 | -10 | 50 | 56 | 65 | 57 | 67 | -10 |
| Pietra Ligure | 64 | 79 | 54 | 66 | 64 | +2 | 62 | 45 | 56 | 54 | 64 | -10 | 49 | 50 | 67 | 55 | 59 | -4 |

Per maggiori informazioni:

Settore "Servizi alle Imprese Agricole e Florovivaismo" - Centro di Agrometeorologia Applicata Regionale (C.A.A.R.)

Loc. Pallodola c/o Mercato 19038 - SARZANA (SP) ; caarservizi@regione.liguria.it

Analisi effettuata dal CAAR basata sui dati raccolti dalle stazioni meteo della rete regionale OMIRL (Osservatorio Meteo Idrologico della Regione)

MERCATI E INDAGINI ECONOMICHE

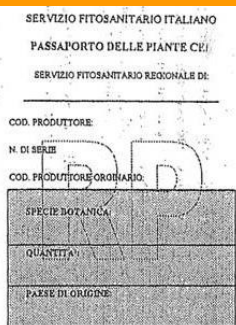


PUBBLICATO IL WORLD INTELLECTUAL PROPERTY INDICATORS- 2017.

È stato pubblicato dalla **WIPO (World Intellectual Property Organization)** il **World Intellectual Property Indicators- 2017**, ovvero il rapporto annuale sui depositi, registrazioni e manutenzione di brevetti, modelli di utilità, marchi, design industriale, e protezione delle varietà vegetali. La parte dedicata ai vegetali è disponibile **da pag. 186 a pag. 201**. Per maggiori informazioni e documento completo:

<http://www.uibm.gov.it/index.php/i-marchi-50/media-e-comunicazione-dirgen/news-dir-gen/2008425-07-12-2017-world-intellectual-property-indicators-2017>

ATTIVITA' DEI SERVIZI



PASSAPORTO VERDE PER LE PIANTE: RINNOVO E NUOVE NORME DAL 2019.

Il **Servizio Fitosanitario della Regione Liguria**, ricorda che entro il **31 gennaio 2018** è necessario rinnovare l'**Autorizzazione per attività vivaistica e commercio prodotti soggetti al passaporto dei vegetali** per tutte le aziende site sul territorio regionale soggette ed iscritte al **RUP**. Tutte le informazioni necessarie ed i contatti sono disponibili qui: <http://www.agriliguri.net/it/impresa/modulistica/import-export-e-produzione-di-specie-vegetali/controlli-alla-produzione.html> Inoltre è stato pubblicato sulla **Gazzetta Ufficiale dell'Unione europea L 331/44 del 14 dicembre 2017**, il **Regolamento di esecuzione (UE) 2017/2313** che definisce le specifiche di formato del nuovo passaporto delle piante, il quale sarà attivo da **dicembre 2019**, contestualmente alla nuova normativa europea in materia fitosanitaria (**Regolamento (UE) 2016/2031**). Le principali novità rispetto all'attuale sistema sono: l'inserimento della bandiera **dell'Unione europea** (stampata a colori o in bianco e nero); la possibilità di riportare elementi di tracciabilità (lotto) in formato diverso (codice QR, ologramma, chip o altro supporto di dati).





Nello specifico, il **Reg. (UE) 2017/2313** stabilisce che i futuri modelli di passaporto siano conformi, a seconda del caso specifico, a uno dei modelli presenti nell'allegato: passaporto delle piante per gli spostamenti all'interno del territorio dell'Unione (parte A dell'allegato); passaporto delle piante per l'introduzione e gli spostamenti in zone protette (parte B dell'allegato); passaporto delle piante per gli spostamenti all'interno del territorio dell'Unione, combinati con un'etichetta di certificazione (parte C dell'allegato); passaporto delle piante per l'introduzione e gli spostamenti in zone protette, combinati con un'etichetta di certificazione (parte D dell'allegato). Fonti: **Newsletter AssoSementi n°12 dicembre 2017**; <http://eur-lex.europa.eu/>

PUBBLICAZIONI E SITI INTERNET DI INTERESSE



XYLELLA FASTIDIOSA IN PUGLIA, PUBBLICATO UN LIBRO DEDICATO.

È stato pubblicato da **AGA Editore (ISBN 8893550237)** il volume **"Xylella In Puglia"** scritto a cura del **Dott. Agronomo Stefano Carbonara**. Il libro fa il punto sul **Complesso del Disseccamento Rapido dell'Olivio (CoDiRO) (Olive Quick Decline Syndrome, OQDS)** nella letteratura scientifica internazionale che ha già provocato il disseccamento precoce di **oltre 2 milioni di piante di olivo**, con gravi ripercussioni economiche sull'economia agricola del territorio. La malattia iniziando dalla parte più meridionale del **Salento**, nei comuni di **Alezio, Gallipoli** e dintorni si è diffusa rapidamente **verso Nord** nell'intera provincia di **Lecce**; successivamente è comparsa nella provincia di **Brindisi**, con focolai di **Oria** e più di recente di **Ostuni, Ceglie Messapica e Cisternino**. L'infezione ha già interessato una superficie di migliaia di ettari. Le prime segnalazioni sul disseccamento degli olivi risalgono al 2009, ma solo nel 2013 si è riuscito a identificare il batterio. La storia e l'attuale situazione dell'infestazione e dei provvedimenti approvati è disponibile nel volume. Per maggiori informazioni: <https://www.libreriauniversitaria.it/xylella-puglia-carbonara-stefano-aga/>

INFO UTILI



I VINCITORI DEL CONCORSO "BOUQUET PER IL FESTIVAL DI SANREMO 2018".

Il **Concorso Bouquet Festival di Sanremo**, la competizione d'arte floreale voluta dall'**Associazione nazionale piante e fiori d'Italia**, disputatosi **domenica 7 gennaio a Villa Ormond, Sanremo (Im)**, è stato vinto da **Francesco Poggiali di Brisighella (Ravenna)**, secondo classificato **Antony Ferrara di Piana di Monte Verna (Caserta)**, al terzo posto la **bordigotta Claudia Marcone**. La giuria ha premiato la loro creatività e manualità. I vincitori faranno parte della squadra di professionisti che collaboreranno con gli esperti dell'**Associazione** per realizzare gli addobbi e i bouquet per il **Festival di Sanremo 2018**. Fonte: <http://www.lastampa.it/2018/01/08/edizioni/imperia/>



SICCITÀ IN ITALIA, AVVIATO UN PIANO D'AZIONE DA PARTE DEL MIPAAF.

Il **4 dicembre 2017** l'**Istituto di scienze dell'atmosfera e del clima del Consiglio nazionale delle ricerche** ha confermato che il 2017 è stato l'anno più secco degli ultimi due secoli. Il mese peggiore è stato ottobre con precipitazioni ridotte del 79% rispetto alla media degli stessi mesi nel periodo 1971-2000, mentre novembre ha segnato una timida ripresa del 10%. A fronte di questi dati, il **Ministero delle Politiche Agricole Alimentari e Forestali** ha attivato un bando per migliorare le infrastrutture irrigue con una dotazione finanziaria di circa **600 milioni di euro**, chiuso entro il **31 agosto 2017**. A questo si aggiunge un investimento di **107 milioni di euro** su 6 opere irrigue già cantierabili e i cui lavori partiranno nei primi mesi del **2018**. Fonti: <http://www.georgofili.info/detail.aspx?id=5593> ; <https://www.politicheagricole.it/>



PREMIO DELLA ROSA "PRINCIPESSA MARIA LETIZIA" AL CASTELLO DI MONCALIERI.

Il **Comune di Moncalieri (To)** organizza l'**Edizione 2018 del Premio della Rosa "Principessa Maria Letizia"** presso il **Castello di Moncalieri** che si terrà nei giorni **19 e 20 maggio 2018**. Finalità del concorso è premiare vivaisti e ibridatori che si siano distinti per una particolare attenzione e bravura nella loro specifica attività professionale riferita alla rosa. A questo riguardo, sono previste due sezioni di partecipazione: a) **una riservata ai florovivaisti ("A")** per poter valutare la capacità di coltivazione delle rose collocate sul mercato, in ragione di una corretta gestione delle diverse problematiche di ordine agronomico e fitosanitario; b) **una riservata ai costitutori di nuove cultivar di rose ("B")** per poter valutare aspetti di novità varietale riferiti alla categoria delle Rose arbustive da giardino. Il termine per la presentazione delle domande sarà il **31 gennaio 2018 per la sezione A, il 28 febbraio 2018 per la sezione B**. Per maggiori informazioni e bando: rocca4@libero.it

EVENTI REGIONALI

| | |
|------------------------|---|
| 13 - 14 gennaio | PORTE APERTE - Biancheri Creations - Camporosso Mare (Im) Porte aperte nell'azienda di ibridazione di ranuncoli ed anemoni Biancheri Creations per presentare al pubblico le nuove varietà brevettate ed in corso di selezione. Per maggiori informazioni: http://www.bianchericreations.it/ ; info@bianchericreations.it |
| 13 - 14 gennaio | IL CALENDARIO DEI GIARDINI - Giardini Botanici Hanbury - La Mortola - Ventimiglia (Im) A tutti coloro che visiteranno i Giardini Botanici Hanbury nel corso del fine settimana, riceveranno in omaggio, fino ad esaurimento scorte, il calendario del 2018 dei Giardini. Per maggiori informazioni: www.giardinihanbury.com ; gbhanna@unige.it |
| 20 gennaio | TECNICHE D'INNESTO - Vivai Montina - Cisano sul Neva (Sv) Corso sulle tecniche di innesto nelle piante ornamentali e da frutto. Per maggiori informazioni: https://www.vivaimontina.it/il-vivaio-e-le-sue-attivita/corsi |

EVENTI ITALIANI

| | |
|------------------------|---|
| 17 - 18 gennaio | GUSTIAMOCI IL VERDE - Castel San Pietro Terme - Palazzo di Varignana (BO) Convegno nazionale dell' AICG - Associazione Italiana Centri Giardinaggio . Per maggiori informazioni: http://www.aicg.it/6-convegno-nazionale-aicg/ ; segreteria@aicg.it |
| 20 - 21 gennaio | I FIORI D'INVERNO - Libreria della Natura - Milano Corso di acquarello botanico tenuto dalla pittrice MariaRita Stirpe . Per maggiori informazioni: www.mariaritastirpe.it ; info@mariaritastirpe.it |
| 24 - 26 gennaio | ORTICOLTURA - Guidizzolo - Mantova Dimostrazioni in campo, esposizione e seminari sulle più evolute tecniche di coltivazione delle orticole. Per maggiori informazioni: http://www.orticolturaincampo.com/index.php ; info@orticolturaincampo.com |

EVENTI ESTERO

| | |
|--------------------------|--|
| 14 gennaio h15.30 | L'ÉPOPÉE DES PALMIERS SUR LA CÔTE D'AZUR - Jardin botanique de Val Rahmeh - Menton (Francia) Conferenza dedicata ai pionieri delle palme nella Costa Azzurra . Info: amis-val-rahmeh@laposte.net |
| 15 - 17 gennaio | INDIANA GREEN EXPO - Indiana Convention Center - Indianapolis (USA) Mostra-mercato delle tecnologie verdi e sostenibilità. Info: www.indianagreenexpo.com |
| 16 - 18 gennaio | SIVAL - Parc des Expositions - Angers (Francia) Salone delle attrezzature e delle tecnologie per la viticoltura, arboricoltura, floricoltura, frutticoltura ed orticoltura. Info: www.sival-angers.com |
| 17 - 19 gennaio | TPIE - TROPICAL PLANT INDUSTRY EXHIBITION - Greater Fort Lauderdale/Broward County Convention Center - Florida (USA) Mostra-mercato professionale florovivaistica dedicata specificatamente alle piante esotiche. Info: www.tpie.org ; info@tpie.org |
| 17 - 19 gennaio | IDAHO HORT EXPO - Boise Centre on the Grove, Boise, Idaho (USA) Mostra-mercato professionale florovivaistica. Info: www.inlagrow.org ; abates@inlagrow.org |
| 18 - 19 gennaio | GULF STATES HORTICULTURAL EXPO (GSHE) - Arthur R. Outlaw Convention Center, Mobile (USA) Mostra-mercato professionale florovivaistica edizione invernale. Info: www.gshe.org ; info@gshe.org |
| 19 - 28 gennaio | GRÜNE WOCHE - Berlino - Germania "La Settimana Verde", mostra-mercato professionale florovivaistica. Info: www.grunewoche.de |
| 22 - 24 gennaio | DIRECT GARDENING ASSOCIATION WINTER CONFERENCE - Wyndham Lake Buena Vista Resort, Orlando, Florida (USA) Convegno internazionale organizzato dalla DGA , associazione americana florovivaistica e di giardinaggio. Info: www.directgardeningassociation.com/ ; info@directgardeningassociation.com |

| | |
|------------------------|--|
| 23 - 26 gennaio | IPM ESSEN – Essen - Germania Mostra-mercato professionale florovivaistica dedicata specificatamente alle piante in vaso. Info: www.ipm-essen.de |
| 24 - 26 gennaio | WINTERGREEN TRADE SHOW & CONFERENCE – Infinite Energy Center, Duluth, Georgia (USA) Mostra-mercato florovivaistica. Info: www.ggia.org ; jennifer@ggia.org |
| 25 - 27 gennaio | INTERNATIONAL FLORICULTURE EXPO – McCormick Place – Chicago (USA) Mostra-mercato florovivaistica. Info: http://www.floriexpo.com |
| 26 - 29 gennaio | FLORADecORA – Quartiere Fieristico di Francoforte - Germania Mostra-mercato professionale florovivaistica con grande spazio al campo delle composizioni floreali e floral design. Info: www.floradecora.messefrankfurt.com |

PANORAMICA

| | |
|---|---|
| 23 gennaio | CONFERENZA DI AREFLH – Bruxelles (Belgio) Conferenza indetta da AREFLH (Assemblée des Régions d'Europe Fruitières, Légumières et Horticoles) per fare il punto sulla situazione dell'agricoltura europea in vista delle iniziative promosse dal programma Horizon 2020 . Per maggiori informazioni: www.areflh.org |
|  REGIONE LIGURIA | BILANCIO DI PREVISIONE DELLA REGIONE LIGURIA PER IL PERIODO 2018-2020. Con la Legge Regionale 28 Dicembre 2017 N. 31 , la Regione Liguria ha approvato il "Bilancio di Previsione della Regione Liguria per gli Anni Finanziari 2018-2020" e, con la Legge Regionale 28 Dicembre 2017 N. 30 e 29 anche la "Legge Di Stabilità per L'anno Finanziario 2018 e Disposizioni Collegate" . Tali sono disponibili qui: http://www.burl.it - Bollettino n° 18 del 29-12-2017 Parte I - supplemento Ordinario; Bollettino n° 18 del 29-12-2017 Parte I |
|  | DISTRETTI DEL CIBO E 2018 ANNO NAZIONALE DEL CIBO ITALIANO. L'art.1 , punto 499 della Legge di stabilità 2018 (L. 27/12/2017 N° 205) http://www.gazzettaufficiale.it/eli/gu/2017/12/29/302/so/62/sg/pdf , prevede un finanziamento di 5 mil. di € per il 2018 e di 10 mil. di € per gli anni successivi al fine di istituire i Distretti del Cibo , sul modello dei distretti rurali e agroalimentari di qualità istituiti nel 2001 , i quali dovranno operare come i contratti di filiera semplificati, con l'obiettivo di saldare la produzione al consumo coinvolgendo anche gli esercizi commerciali di prossimità, compresi i ristoranti. Attualmente sono operativi oltre 60 distretti agricoli e agroalimentari , ma sono istituiti a livello regionale e dunque poco conosciuti, e per questo è prevista anche l'istituzione di un albo nazionale. Potranno essere riconosciuti come Distretti del Cibo i sistemi produttivi locali in aree urbane o periurbane, caratterizzati dalla significativa presenza di attività agricole volte alla riqualificazione ambientale e sociale delle aree, i sistemi produttivi locali che vedano una forte connessione fra attività agricole e le attività di prossimità di commercializzazione e ristorazione esercitate sul medesimo territorio, delle reti di economia solidale e dei gruppi di acquisto solidale nonché i sistemi produttivi locali caratterizzati dalla presenza di attività agroalimentari svolte con il metodo biologico e/o nel rispetto dei criteri della sostenibilità ambientale. I distretti verranno individuati dalle Regioni e andranno ad alimentare il Registro nazionale dei distretti del Cibo presso il Ministero delle politiche agricole alimentari e forestali . Fonte: https://scuolaambulantediagricolturasostenibile.wordpress.com/2018/ Inoltre ricordiamo che i Ministeri delle Politiche Agricole Alimentari e Forestali, dei Beni Culturali e del Turismo hanno proclamato il 2018 Anno nazionale del cibo italiano . Da gennaio prenderanno il via manifestazioni, iniziative, eventi legati alla cultura e alla tradizione enogastronomica dell' Italia . Per maggiori informazioni: http://www.beniculturali.it/mibac/export/MIBAC/sito-MiBAC/Contenuti/visualizza_asset.html_1850921868.html ; https://www.politicheagricole.it/flex/cm/pages/ServeBLOB.php/L/IT/IDPagina/12090 |

Redazione: Centro Regionale Servizi per la Floricoltura (CSF) ;
Via Quinto Mansuino, 12 - 18038 Sanremo (IM) ;
Tel 0184 5151056-8 fax 0184 5151077 ;
e-mail: csf@regione.liguria.it ; SKYPE: csf_regioneliguria ;
Facebook: <https://www.facebook.com/agriligurianet>

