



# florNews

RIVIERA LIGURE

## n.304 del 04/10/2019

**Bollettino di informazione per la floricoltura a cura del Centro Servizi per la Floricoltura della Regione Liguria (CSF) di Sanremo**

La notizia Pag.2	<a href="#">Fiera Internazionale Floricola IFTF: Viaggio di aggiornamento degli operatori floricoli</a>
Il meteo Pag. 2	<a href="#">Dati Meteo Dal 16/09/2019 Al 29/09/2019</a>
Avvertenze fitosanitarie Pagg. 3-7	<a href="#">Coltura, problemi emergenti, interventi fitosanitari/colturali consigliati</a>
Mercati e indagini economiche Pag. 8	<a href="#">Floricoltura, produzione, commercio, consumi</a> <a href="#">Il mercato floricolo, le proiezioni 2019-2027</a> <a href="#">GTR Report 2020, uno studio dagli USA</a>
Attività dei servizi Pag. 8	<a href="#">Psr 2014-2020: Prorogati i termini di scadenza delle misure 16.9 e 7.1</a> <a href="#">Cantiere forestale dimostrativo sull'esbosco via cavo</a>
Pubblicazioni e siti d'interesse Pag. 9	<a href="#">Buone pratiche di diversificazione in agricoltura—le esperienze aziendali—Novembre 2018</a> <a href="#">CPVO—Ricerca varietale</a>
Info utili Pagg. 9-10	<a href="#">Corsi Di Formazione Per Prodotti Alim. E Ambienti Sicuri a Cura Di Lab Cam—Albenga</a> <a href="#">Pubblicati Gli Atti Del Convegno Flormart Su Normativa Fitosanitaria</a> <a href="#">Posticipata La Data Di Scadenza Per La Sottomissione Degli Abstract Al Simposio Sulle Ornamentali Legnose.</a> <a href="#">Mancato Rinnovo Dei Principi Attivi Metiocarb E MethomyI</a> <a href="#">Aperture Straordinarie Mercato Dei Crisantemi 2019</a> <a href="#">Rinvio Al 30 Giugno 2021 Il Termine Per La Revisione Delle Macchine Agricole.</a>
Eventi Regionali \ Italiani \ Estero Pag. 11	<a href="#">5-6, 19-20 Ottobre -A Borghetto Santo Spirito la tappa ligure di "Autunno Stagione del Fare " a cura di AICG</a> <a href="#">Fino al 6 Ottobre- ORTICOLARIO a Cernobbio (CO) Villa Erba</a> <a href="#">9-11 Ottobre- Rimini, 37° Salone internazionale dell' arredamento e attrezzature per l'esterno</a> <a href="#">5-6, 19-20 Ottobre—4° Garden Festival d'Autunno</a> <a href="#">10-17-24-31 Ottobre—Incontri con il paesaggio 2019-2020</a> <a href="#">Ottobre 2019—Corsi professionali</a> <a href="#">9-10 Ottobre—Canadian Greenhouse Conference allo Scotiabank Convention Centre, Niagara Falls, Ontario.</a> <a href="#">9-10 Ottobre—Gardex— Tokio (Giappone)</a> <a href="#">31 Ottobre—Horticultural Lighting Conference in Sheraton Denver Downtown</a> <a href="#">5 Novembre—Floriforum (Olanda)</a> <a href="#">6-8 Novembre—Fiera Internazionale Floricola IFTF—Vijfhuizen (Olanda)</a> <a href="#">6-8 Novembre—Aalsmeer Trade Fair.—Olanda</a>
Panoramica Pag.12	<a href="#">Le cinque innovazioni che cambieranno il mondo dell'agricoltura</a> <a href="#">Giornata mondiale dell'olivo il 26 novembre</a>

# La notizia

## VIAGGIO DI AGGIORNAMENTO A NOVEMBRE IN OLANDA

Anche quest'anno il Distretto florovivaistico del Ponente Ligure in collaborazione di Regione Liguria organizza un viaggio di aggiornamento degli operatori floricoli liguri in Olanda in occasione di 2 eventi di grande importanza per il settore :

**Fiera Internazionale Floricola IFTF** ( <https://hpxexhibitions.com/iftf/> )

**Aalsmeer Trade Fair 2019** ( <https://events.royalfloraholland.com/tradefairaalsmeer/en> )

Si svolgerà dal 5 al 7 NOVEMBRE 2019 e copia del programma di massima e del modulo di iscrizione si possono trovare al link : <https://www.dropbox.com/sh/07d7ral10be90nh/AAApbGKTJgJ0AyZiSCd1Tfoja?dl=0>



E' possibile chiedere info telefoniche ( 01845151056 ) o per mail al Centro Servizi Floricoltura di Sanremo ( [csf@regione.liguria.it](mailto:csf@regione.liguria.it) )

**Trade Fair  
Aalsmeer  
2019**

World's Largest Variety  
in Flowers and Plants  
6, 7 & 8 November

## Tendenze meteo e info—previsionali

### Imperia—Savona

**DATI METEO DAL 16/09/2019 AL 29/09/2019**



PROVINCIA DI IMPERIA				
Stazione	T° max	T° med	T° min	Pioggie
Imperia	23.7	21.2	18.6	35.6
Sanremo	24.5	21.9	19.6	29.0
Dolceacqua	25.5	20.1	16.0	26.8
Ventimiglia	24.4	20.4	17.5	28.4
Diano Castello	26.6	21.6	17.9	40.8

PROVINCIA DI SAVONA				
Stazione	T° max	T° med	T° min	Pioggie
Albenga	24.6	20.5	16.9	26.8
Savona	24.4	21.1	18.2	28.6
Cisano sul Neva	25.0	20.4	17.0	13.6
Ortovero	25.5	19.4	15.2	25.2

**Grafico:** andamento termo - pluviometrico dal 16/09/2019 al 29/09/2019 per le stazioni di Dolceacqua e San Remo (IM), di Cisano sul Neva e Albenga (SV).

#### Situazione meteo ultime due settimane

##### Temperature

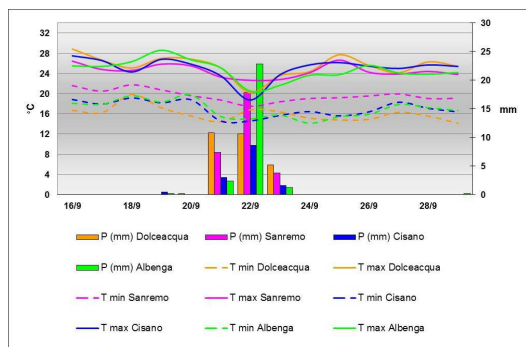
Le temperature massime inizialmente erano piuttosto elevate e sicuramente al di sopra della media del periodo. Hanno poi subito un rapido e temporaneo calo tra il 21/9 e il 23/9, giorni in cui si sono verificati fenomeni piovosi, dopodiché sono risalite, riportandosi intorno ai 25 °C.

Le temperature minime si sono mantenute approssimativamente tra i 15 e i 21 °C.

##### Precipitazioni

Gli eventi precipitativi si sono verificati nei giorni compresi tra il 21/9 e il 23/9, con accumuli giornalieri mediamente tra i 5 e i 20mm.

Per dettagli sui dati meteo, è possibile consultare i dati delle stazioni meteo della rete regionale OMIRL al link <http://bit.ly/datimeteoliguria>



PREVISIONI dal 16/09/2019 al 29/09/2019 su elaborazione del Centro Meteo-Idrologico Regione Liguria ( <a href="http://www.arpal.gov.it">http://www.arpal.gov.it</a> )					
venerdì 04/10	sabato 05/10	domenica 06/10	lunedì 07/10	martedì 08/10	mercoledì 09/10
Temp ↓	Temp ↑	Temp ↓	Temp ↓	Temp =	Temp ↑
Inizialmente soleggiato con tendenza ad aumento della nuvolosità dalla mattinata per la rotazione del flusso dai quadranti meridionali nei bassi strati e per passaggi di nubi medio-alte a tratti consistenti. Non si escludono brevi e isolati piovoschi in particolare a ridosso dei rilievi	Una nuova rimonta anticiclonica favorisce condizioni stabili e soleggiate a parte residui addensamenti nelle prime ore su estremo Levante, localmente associati a brevi e isolati piovoschi	Graduale aumento nubi	Possibili piogge nelle prime ore, poi schiarite	Soleggiato	Aumento nubi, possibili piogge

Per dettagli sui dati meteo, è possibile consultare i dati delle stazioni meteo della rete regionale OMIRL al link <http://bit.ly/datimeteoliguria>; Per maggiori informazioni: Centro di Agrometeorologia Applicata Regione Liguria (C.A.A.R.) allo 0187.278770-73 ; [caarservizi@regione.liguria.it](mailto:caarservizi@regione.liguria.it)

# Avvertenze colturali e fitosanitarie

A cura dell'Istituto Regionale per la Floricoltura di Sanremo, in collaborazione con i settori tecnici della Cooperativa "L'Ortofrutticola" di Albenga e della Cooperativa Floricoltori "Riviera dei Fiori" di Arma di Taggia.



**Nota informativa per il periodo: ottobre 2019**

## AVVERTENZE GENERALI

L'estate 2019 è stata eccezionalmente calda e lunga, e l'autunno, malgrado le recenti piogge abbiano dato un po' di respiro, ha avuto un avvio decisamente mite.

Molti impianti hanno patito a causa del caldo estivo, a volte anche in modo grave: tra i più danneggiati vi sono quelli di piante da fronda di recente piantagione, per cui non ancora ben affrancate, e quelli di piante in vaso, soprattutto se allevate in serra.

In base alle osservazioni di campo effettuate nelle ultime settimane, si evidenzia che: le malattie fungine più diffuse sono i marciumi basali da oomiceti (*Phytophthora* spp e *Pythium* spp.) e le tracheopatie; mentre i parassiti animali più dannosi sono tripidi, afidi, cocciniglie, larve di lepidotteri (nottuidi e tortricidi) ed acari, soprattutto ragnetto rosso.

Di seguito si riportano alcune problematiche di particolare rilievo:

COLTURA	PROBLEMI EMERGENTI	INTERVENTI fitosanitari/colturali CONSIGLIATI
Anemone	<ul style="list-style-type: none"> <li>- Lepidotteri</li> <li>- Tripidi</li> <li>- Virosi</li> <li>- Marciumi basali</li> </ul>	<ul style="list-style-type: none"> <li>- Le larve di lepidotteri nottuidi stanno causando danni in numerosi impianti. Vedere ranuncolo.</li> <li>- Malgrado gli interventi di difesa adottati, i tripidi sono presenti un po' ovunque, e in alcuni impianti si osservano necrosi fogliari causate dal virus TSWV da essi trasmesso.</li> <li>- Marciumi di radici e rizoma causati da attacchi di <i>Phytophthora cactorum</i> sono comparsi in numerosi impianti in piena terra. Prima di ricorrere al mezzo chimico è necessario adottare piani di irrigazione razionali ed evitare ristagni; la lotta biologica basata sull'impiego di microrganismi antagonisti può contribuire a prevenire le infezioni.</li> </ul>
Aromatiche	<ul style="list-style-type: none"> <li>- Afidi</li> <li>- Tripidi</li> <li>- Lepidotteri</li> <li>- Cimici</li> <li>- Acari</li> <li>- Mal bianco</li> <li>- Maculature fogliari</li> <li>- Marciumi basali</li> </ul>	<ul style="list-style-type: none"> <li>- Gli afidi sono presenti in molti vivai di aromi. In particolare su timo si sono osservati gravi attacchi di <i>Aphis serpyllii</i>.</li> <li>- I tripidi stanno infestando molte specie. Su rosmarino i danni sono particolarmente gravi in quanto le punture di suzione provocano deformazioni delle foglioline degli apici.</li> <li>- Lepidotteri: erosioni della base dei rametti e delle foglie da larve di nottuidi sono presenti soprattutto su timo; su rosmarino si osservano erosioni degli apici dei rametti da larve di tortricidi.</li> <li>- Su capperò si osservano gravi attacchi di cimici (<i>Nezara viridula</i> ed altre).</li> <li>- Acari: su origano si osservano singolari deformazioni e seccumi fogliari causati da attacchi di acari eriofidi. Il ragnetto rosso invece sta infestando menta, rosmarino, <i>Lavandula stoechas</i> allevata in serra e <i>Lippia citriodora</i>.</li> <li>- Le prime infezioni di mal bianco sono comparse su timo e rosmarino: si consiglia di monitorare gli impianti delle aromatiche più facilmente soggette a questa malattia, quali salvia e origano, e di effettuare trattamenti preventivi.</li> <li>- Insolite maculature fogliari sono comparse su piante di salvia: sono in corso accertamenti per l'identificazione dell'agente causale.</li> <li>- Negli impianti di rosmarino e lavanda i marciumi basali da <i>Phytophthora</i> sp. sono ancora gravi e diffusi. Si raccomanda di eliminare le piante colpite e di intervenire regolarmente con sostanze ad azione preventiva.</li> </ul>
Alloro	<ul style="list-style-type: none"> <li>- Ragnetto rosso</li> <li>- Psilla</li> </ul>	<ul style="list-style-type: none"> <li>- In vivai di piante di alloro allevate in vaso si osservano decolorazioni fogliari causate da <i>Tetranychus urticae</i>, e deformazioni e accartocciamenti fogliari causati da <i>Trioza alacris</i>.</li> </ul>
<i>Asparagus</i> spp.	<ul style="list-style-type: none"> <li>- Tripidi</li> </ul>	<ul style="list-style-type: none"> <li>- I tripidi continuano a infestare in modo grave molti impianti di asparagi ornamentali (<i>Asparagus plumosus</i> e <i>A. sprengeri</i> soprattutto), pertanto bisogna intervenire tempestivamente con insetticidi adatti. Si consiglia di eseguire periodici trattamenti alternando principi attivi a diverso meccanismo d'azione.</li> </ul>

COLTURA	PROBLEMI EMERGENTI	INTERVENTI fitosanitari/colturali CONSIGLIATI
Ciclamino	<ul style="list-style-type: none"> <li>- Lepidotteri</li> <li>- Afidi</li> <li>- Tripidi</li> <li>- Acari tarsonemidi</li> <li>- Ragnetto rosso</li> <li>- Marciumi basali</li> <li>- Tracheofusariosi</li> </ul>	<p>- Come di consueto in questo periodo, le larve di lepidotteri (<i>Spodoptera littoralis</i> in particolare) stanno danneggiando molti impianti di ciclamini. L'impiego di trappole a feromoni, di insetticidi biologici a base di <i>Bacillus thuringiensis</i> e di altre sostanze ad azione specifica, stanno contenendo le infestazioni, ma bisogna agire preventivamente e tempestivamente.</p> <p>- Gli afidi, con le loro punture di suzione, possono causare la comparsa di bollosità e deformazioni fogliari: è importante intervenire tempestivamente alla comparsa degli adulti.</p> <p>- Tripidi e acari (tarsonemidi e ragnetto rosso) sono presenti negli impianti, ma ad oggi pare siano ben controllati, per cui non si osservano danni importanti a seguito della loro azione trofica.</p> <p>- Marciumi basali da <i>Phytophthora palmivora</i> sono comparsi in numerosi impianti e hanno causato gravi morie; inoltre, con una certa frequenza, si osservano casi di tracheofusariosi. Lo sviluppo e la gravità di queste malattie, marciumi basali in primis, sono stati favoriti dagli stress termici e idrici patiti dalle piante allevate in serra.</p>
Crisantemo	<ul style="list-style-type: none"> <li>- Lepidotteri</li> <li>- Ragnetto rosso</li> <li>- Afidi</li> <li>- Fumaggini</li> <li>- Aleurodidi</li> <li>- Tracheomicosi</li> </ul>	<p>- Le larve di lepidotteri notturni stanno danneggiando le foglie e i boccioli in molti impianti: monitorare e intervenire tempestivamente.</p> <p>- Attacchi di ragnetto rosso sono presenti su piante sia da vaso che da reciso, soprattutto se allevate in serra.</p> <p>- Infestazioni di afidi sono presenti sia su piante da vaso che da reciso: si raccomanda di intervenire al comparire dei primi focolai onde evitare che gli insetti si diffondano negli impianti e possano causare danni ai fiori e lo sviluppo di "fumaggini" sulla vegetazione.</p> <p>- La fumaggine è causata dallo sviluppo di funghi opportunisti sulla melata prodotta da vari insetti fitomizi; questa oltre a causare un danno estetico al prodotto, ostacola la normale funzione fotosintetica degli organi verdi, costituendo un ulteriore ostacolo alla buona salute delle piante. Si consiglia di intervenire tempestivamente con insetticidi adatti, e in presenza di melata di utilizzare anche formulati ad es. a base di rame (utilizzare formulati poco imbrattanti) o saponi potassici.</p> <p>- Sporadicamente si osservano seccumi dei rami o deperimenti causati da funghi agenti di tracheopatie, quali <i>Fusarium oxysporum</i> f. sp. <i>chrysanthemi</i> e <i>Verticillium dahliae</i>.</p>
Cycas e piante grasse	<ul style="list-style-type: none"> <li>- Cocciniglie</li> </ul>	<p>- Nei vivai di queste specie i danni da cocciniglie sono un problema molto diffuso e di difficile gestione. Vedere pittozporo.</p>
Dimorfoteca	<ul style="list-style-type: none"> <li>- Tripidi</li> </ul>	<p>- Osservate infestazioni di tripidi in numerosi impianti.</p>
Eucalipto	<ul style="list-style-type: none"> <li>- Lepidotteri</li> <li>- Marciumi radicali</li> <li>- Stress da caldo</li> </ul>	<p>- In alcuni vivai su piante giovani si osservano erosioni dei germogli da larve di lepidotteri.</p> <p>- Osservati numerosi casi di marciumi radicali causati da miceti ad habitat tellurico quali <i>Cylindrocarpon</i> sp. e, soprattutto, <i>Phytophthora</i> sp., talvolta presenti in infezioni miste. L'avvio di queste infezioni si ritiene sia stato favorito da stress idrici e termici e da interventi di raccolta poco razionali (es. capitozzatura).</p> <p>- In alcuni impianti di recente realizzazione, costituiti pertanto da piante non ancora perfettamente affrancate, si sono osservate improvvise morie causate da stress da caldo.</p>
Lantana	<ul style="list-style-type: none"> <li>- Aleurodidi</li> <li>- Cocciniglie</li> <li>- Ragnetto rosso</li> </ul>	<p>- Le piante di lantana allevate in vaso in serra, in questo periodo sono facilmente soggette agli attacchi di parassiti animali succhiatori di linfa (fitomizi).</p>

COLTURA	PROBLEMI EMERGENTI	INTERVENTI fitosanitari/colturali CONSIGLIATI
Margherita	<ul style="list-style-type: none"> <li>- Tripidi</li> <li>- Lepidotteri</li> <li>- Marciumi basali</li> <li>- Tracheofusariosi</li> </ul>	<p>Nei vivai, in serra o sotto ombraio, di piante di margherita allevate ad "alberello" si osservano:</p> <ul style="list-style-type: none"> <li>- Erosioni da larve di nottuidi: gli insetti sono presenti in numerosi impianti ma grazie al ricorso alla lotta biologica, basata sull'impiego di <i>Bacillus thuringiensis</i> e spinosad, pare che siano ben controllati.</li> <li>- Tripidi: è importante contrastare la diffusione di questi insetti per ridurre il rischio che si diffondano virus da TSWV e INSV.</li> </ul> <p>Negli impianti di piante madri si osservano:</p> <ul style="list-style-type: none"> <li>- numerosi casi di marciumi basali da <i>Phytophthora</i> sp.</li> <li>- seccumi dei rami o deperimenti da <i>Fusarium oxysporum</i> f. sp. <i>chrysanthemi</i>, che sono presenti con maggior frequenza su piante madri di margherite a fiore colorato.</li> </ul>
Mimosa	<ul style="list-style-type: none"> <li>- Marciumi basali</li> </ul>	<ul style="list-style-type: none"> <li>- In alcuni impianti di <i>Acacia baileyana</i> "Purpurea" si sono rinvenuti marciumi basali da <i>Phytophthora</i> sp.</li> </ul>
Nevina ( <i>Iberis</i> )	<ul style="list-style-type: none"> <li>- Cimici</li> <li>- Lepidotteri</li> </ul>	<ul style="list-style-type: none"> <li>- Osservati danni fogliari, costituiti prevalentemente da necrosi ed erosioni, causati rispettivamente dalle punture di cimici e dalle larve del lepidottero defogliatore <i>Plutella xylostella</i>.</li> </ul>
<i>Ozothamnus diosmifolius</i>	<ul style="list-style-type: none"> <li>- Marciume basale</li> </ul>	<ul style="list-style-type: none"> <li>- In un impianto di "fiore di riso" si sono osservati marciumi basali associati alla presenza di <i>Cylindrocarpon</i> sp.</li> </ul>
Palma nana	<ul style="list-style-type: none"> <li>- Punteruolo rosso</li> </ul>	<ul style="list-style-type: none"> <li>- Osservati danni da larve di punteruolo rosso (<i>Rhynchophorus ferrugineus</i>) su una pianta di <i>Chamaerops humilis</i> allevata in un giardino dell'estremo ponente.</li> </ul>
Pesco da fiore	<ul style="list-style-type: none"> <li>- Cicalina</li> </ul>	<ul style="list-style-type: none"> <li>- Attacchi di <i>Empoasca decedens</i> in impianti di pesco da fiore hanno causato arricciamenti, ingiallimenti e necrosi del margine della parte distale delle foglie, nonché affastellamento della vegetazione.</li> </ul>
<i>Phyllica ericoides</i>	<ul style="list-style-type: none"> <li>- Marciumi basali</li> </ul>	<ul style="list-style-type: none"> <li>- Rinvenuti marciumi basali associati alla presenza di <i>Phytophthora</i> sp. sono in corso accertamenti sulla specie.</li> </ul>
<i>Pittosporum spp.</i>	<ul style="list-style-type: none"> <li>- Cocciniglie</li> <li>- Afidi</li> <li>- Fumaggini</li> <li>- Marciumi basali</li> </ul>	<ul style="list-style-type: none"> <li>- In molti impianti si osserva la presenza di dense colonie di cocciniglie che possono causare il disseccamento dei rametti. La lotta chimica fornisce risultati solo parziali, per cui bisogna puntare sulla prevenzione: adottare razionali tecniche colturali, favorire un equilibrato sviluppo vegetativo, adeguare la densità d'impianto, tenere sotto controllo le "piante spia" (quelle delle specie più soggette agli attacchi) e le "zone spia" (quelle in ombra, umide, poco ventilate, ...); in presenza dei primi focolai individuare (e poi seguire) gli stadi di sviluppo dell'insetto, e per quanto possibile eliminare i rami più colpiti. Per la lotta chimica bisogna tenere presente che i più comuni anticoccidici agiscono esclusivamente (regolatori di crescita) o prevalentemente (altri) nei riguardi delle forme giovanili (neanidi). In base a questi dati valutare se intervenire con trattamenti fitosanitari o con altri provvedimenti (es. distruggere o isolare le piante molto infestate).</li> <li>- Colonie di afidi sono presenti in molti impianti.</li> <li>- Sulle melate prodotte da tali insetti fitomizi si osserva lo sviluppo di fumaggini: vedere crisantemo.</li> <li>- Marciumi basali da <i>Phytophthora</i> spp. sono stati rinvenuti, talvolta in forma piuttosto grave, in numerosi impianti di pittosporo da fronda appartenenti a diverse selezioni (<i>P. tenuifolium</i> "Silver queen" e "Irene Patterson", <i>P. ralphii</i>). La difesa si basa sull'adozione di adeguate pratiche agronomiche, l'eliminazione delle piante colpite, l'impiego di formulati a base di microrganismi antagonisti (preventivi) o di sostanze chimiche ad azione specifica (es. fenilammidi).</li> </ul>

COLTURA	PROBLEMI EMERGENTI	INTERVENTI fitosanitari/colturali CONSIGLIATI
Poinsettia	<ul style="list-style-type: none"> <li>- Aleurodidi</li> <li>- Appassimento fisiologico dei rami</li> </ul>	<ul style="list-style-type: none"> <li>- <i>Bemisia</i> sp. è presente in numerosi impianti, ma nella maggior parte dei casi le infestazioni sono ben contenute attraverso l'adozione di strategie di lotta biologico-integrata basata sull'impiego precoce di insetti utili, quali <i>Eretmocerus</i> spp. e <i>Amblyseius swirskii</i>. Si raccomanda di continuare a monitorare gli impianti e di intervenire in modo mirato.</li> <li>- In alcuni impianti, e su varietà più sensibili, si osserva il fenomeno dell'appassimento dei rami basali favorito da stress ambientali (soprattutto umidità relativa bassa) associati a concimazioni poco equilibrate.</li> </ul>
Ranuncolo	<ul style="list-style-type: none"> <li>- Lepidotteri</li> <li>- tripidi</li> <li>- Marciumi radicali</li> <li>- Tracheomicosi</li> </ul>	<ul style="list-style-type: none"> <li>- Erosioni da larve di lepidotteri sono presenti in alcuni impianti: intervenire tempestivamente con formulati ad es. a base di <i>B. thuringiensis</i>, emamectina benzoato, spinosad (efficaci soprattutto contro le larve) ed eventualmente piretroidi (preferibilmente contro gli adulti).</li> <li>- I tripidi purtroppo sono sempre presenti;</li> <li>- In numerosi impianti in fuori suolo si rilevano marciumi radicali causati da <i>Pythium</i> sp. Adottare adeguati piani di irrigazione e, in via preventiva, utilizzare formulati a base di microrganismi antagonisti (ad es. <i>Trichoderma</i> spp) o di propamocarb. In presenza della malattia eliminare le piante colpite ed intervenire con formulati a base di fenilammidi.</li> <li>- Casi di tracheofusariosi da <i>Fusarium oxysporum</i> f. sp. <i>ranunculi</i> sono comparsi in numerosi impianti. In presenza della malattia eliminare le piante colpite e, in caso le temperature si mantenessero miti, effettuare un intervento con formulati a base di tiofanate metile.</li> </ul>
Ruscus	<ul style="list-style-type: none"> <li>- Cicaline</li> <li>- Raghetto rosso</li> <li>- Marciumi basali</li> <li>- Tracheofusariosi</li> </ul>	<ul style="list-style-type: none"> <li>- Cicaline: questi insetti sono presenti in molti impianti, ed in alcuni hanno causato danni gravi, quali la comparsa di sottili e fitte ricamature sui cladodi che rendono la fronda invendibile.</li> <li>- Infestazioni di raghetto rosso sono presenti in molti impianti e l'estate calda e seccata ne ha favorito lo sviluppo.</li> <li>- Attacchi di <i>Rhizoctonia violacea</i>, la cui comparsa e diffusione è stata favorita dal caldo estivo, hanno causato morie in alcuni impianti siti in zone in cui il patogeno è già presente da tempo.</li> <li>- Casi di fusariosi sono comparsi in numerosi impianti, soprattutto in alcuni costituiti da piante "vecchie" e danneggiate anche da altri agenti (ristagni idrici, larve di coleotteri, ...).</li> </ul>
<i>Solanum jasminoides</i> , <i>S. rantonetti</i>	<ul style="list-style-type: none"> <li>- Aleurodidi</li> </ul>	<ul style="list-style-type: none"> <li>- Le piante di <i>Solanum</i> spp. allevate in serra sono facilmente soggette agli attacchi di aleurodidi.</li> </ul>
<i>Thlaspi</i> "Green Bell"	<ul style="list-style-type: none"> <li>- Afidi</li> <li>- Virosi</li> </ul>	<ul style="list-style-type: none"> <li>- Su piante di <i>Thlaspi</i> "Green Bell", brassica coltivata a scopo ornamentale, si sono osservate infestazioni di afidi.</li> <li>- Alcune piante manifestavano singolari ingiallimenti e necrosi delle foglie apicali sulle quali si è rilevata la presenza di TSWV.</li> </ul>
<i>Thuja leylandii</i>	<ul style="list-style-type: none"> <li>- Marciume basale</li> </ul>	<ul style="list-style-type: none"> <li>- Su piante allevate in vaso si sono osservati marciumi basali causati da <i>Rhizoctonia solani</i>.</li> </ul>



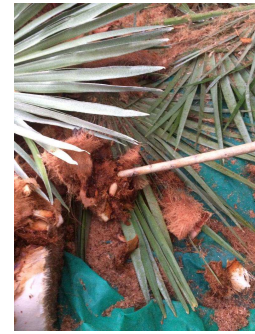
Pianta di origano con deformazioni fogliari causate da acari eriofidi.



Acari eriofidi su foglia di origano al microscopio ottico



Germogli di pesco da fiore colpiti da larve di punteruolo



*Chamaerops humilis* infestata da *Empoasca decedens*.

**Per informazioni:**

Laboratorio di Patologia da Funghi e Batteri dell'Istituto Regionale per la Floricoltura di Sanremo (IM): [martini@regflor.it](mailto:martini@regflor.it)

Servizio Tecnico della Cooperativa L'Ortofrutticola di Albenga (SV): [asstec@ortofrutticola.it](mailto:asstec@ortofrutticola.it)

Servizio Tecnico della Cooperativa Floricoltori Riviera dei Fiori di Arma di Taggia (IM): [restuccia@rivierafiori.net](mailto:restuccia@rivierafiori.net)



**XL INCONTRI FITOIATRICI – AGGIORNAMENTI E  
APPROFONDIMENTI FITOSANITARI IN FLORICOLTURA**



Lo scorso 23 settembre, presso il 'Floriseum', il museo del fiore di Villa Ormond di Sanremo, si è svolta la 40ª edizione degli 'Incontri Fitoiatrici' organizzati dal Centro di Competenza 'Agroinnova' dell'Università di Torino in collaborazione con l'IRF - Istituto Regionale per la Floricoltura di Sanremo (<http://www.regflor.it/eventi/40mi-incontri-fitoiatrici/>).

Con questo incontro, che è stato aperto dal Prof. Angelo Garibaldi, Presidente del Centro Agroinnova, e dalla dott.ssa Margherita Beruto, Direttore dell'IRF, si è voluto mettere in evidenza come siano numerose le nuove malattie recentemente comparse su piante ornamentali, e si sono presentati i risultati di attività realizzate allo scopo di fornire un supporto alla gestione fitosanitaria in sistemi produttivi caratterizzati, da un lato, da una sempre più ridotta disponibilità di mezzi chimici di difesa e, dall'altro, da una crescente tendenza all'adozione di strategie di difesa alternative al mezzo chimico in un'ottica di difesa integrata.

Tali argomenti sono stati affrontati da ricercatori di Agroinnova e dell'IRF che da anni operano attivamente sul territorio ligure, da funzionari del Servizio Fitosanitario Ligure e da esperti in floricoltura del Mercato dei fiori di Sanremo.

In particolare Domenico Bertetti ha descritto le nuove malattie che sono recentemente comparse in Liguria e Piemonte su piante ornamentali e ha presentato i risultati di indagini svolte su cultivar di pelargonio allo scopo di valutarne la suscettibilità alla tracheovorticilliosi, pericolosa malattia vascolare di recente rinvenimento su pelargonio. Giovanna Gilardi invece ha descritto i danni che sono stati causati dagli attacchi del micete *Alternaria alternata*, patogeno emergente su numerose piante ornamentali e officinali.

Quindi si è svolto un focus sull'anemone, che rappresenta uno tra i prodotti più interessanti del panorama floricolo ligure e la cui importanza nel contesto floricolo nazionale ed internazionale, come ci ha spiegato Enrico Sparago, sta progressivamente crescendo. A Patrizia Martini, Luciano Mela e Giorgia Triglia è spettato invece il compito di trattare gli aspetti fitosanitari di questa coltura e la loro evoluzione, e fornire indicazioni per contrastare le avversità più pericolose in un'ottica di difesa integrata.

Infine vi è stato un intervento del Servizio Fitosanitario della Regione Liguria sulle misure d'emergenza realizzate attraverso un'intensa attività di sorveglianza del territorio.

Le presentazioni dell'incontro saranno a breve rese disponibili sul sito WEB dell'Istituto Regionale per la Floricoltura: [www.regflor.it](http://www.regflor.it)

**Per informazioni:**

Laboratorio di Patologia da Funghi e Batteri dell'Istituto Regionale per la Floricoltura di Sanremo (IM): [martini@regflor.it](mailto:martini@regflor.it)

# Mercati e indagini economiche

**FLORICULTURE-  
WORLD WIDE  
PRODUCTION, TRADE,  
CONSUMPTION  
PATTERN, MARKET  
OPPORTUNITIES AND  
CHALLENGES**

## **FLORICOLTURA, PRODUZIONE, COMMERCIO, CONSUMI**

Un interessante articolo pubblicato nel 2019 con dati ed analisi aggiornate, di fonte indiana, uno dei paesi emergenti nella produzione floricola mondiale.

## **II MERCATO FLORICOLO—LE PROIEZIONI 2019-2027.**

E' stato acquisito dal CSF dove è in consultazione il volume—FLORICULTURE MARKET

Global Industry Insights, Trends, Outlook, and Opportunity Analysis, 2019 –2027—prodotto da Coherent Market Insights [www.coherentmarketinsights.com](http://www.coherentmarketinsights.com) una compagnia specializzata in studi di mercato e consulenze con sede principale in India e uffici in USA e robusti legami commerciali ed informativi in molte parti del mondo.



## **GTR REPORT 2020. UNO STUDIO DAGLI USA**

Chi sono i "colletti verdi" e perché rivoluzioneranno il futuro? Sempre più studenti entreranno nell'industria Green.

Come le rane e i funghi connettono le persone al settore Garden.

Il ruolo sempre più importante dell'orticoltura nelle città del futuro. Il colore dell'anno 2020

Rimanere al passo con le tendenze consente alle aziende del settore di sfruttare nuove opportunità ed essere sempre all'avanguardia

<http://grow.gardenmediagroup.com/2020-garden-trends-report>

# Attività dei servizi



## **PSR 2014-2020: PROROGATI I TERMINI DI SCADENZA DELLE MISURE 16.9 E 7.1**

PSR 2014-2020 – Con decreto n° 5687 del 30/09/2019 a firma Riccardo Jannone sono stati prorogati dal 30/9/2019 al 10/10/2029 i termini per la presentazione delle domande di sostegno relative alle sottomisure 7.1 e 16.9.

La sottomisura 7.1 è relativa ai "Piani di tutela e di gestione dei siti Natura 2000" mentre quella 16.9 prevede "Aiuti per la promozione e lo sviluppo dell'agricoltura sociale".

Per maggiori informazioni: <http://www.agriligurianet.it/it/impresa/sostegno-economico/programma-di-sviluppo-rurale-psr-liguria/psr-2014-2020/bandi-aperti-psr2014-2020.html?start=10>



## **CANTIERE FORESTALE DIMOSTRATIVO SULL'ESBOSCO VIA CAVO**

Regione Liguria organizza un secondo cantiere forestale dimostrativo nell'ambito del progetto ALCOTRA "INFORMA PLUS", sabato 5 ottobre 2019, nel comune di Cosio d'Arrosia (IM). E' l'ideale prosecuzione del primo, organizzato a fine maggio nella Foresta regionale di Monte Ceppo, ed è in particolare incentrato sull'esbosco via cavo.

Il cantiere è posizionato lungo la Strada Prov.n° 1 fra il col di Nava e San Bernardo di Mendatica. Il ritrovo partecipanti è previsto alle ore 9.00 e le dimostrazioni si concluderanno attorno alle 14.00, con un pranzo a base di prodotti tipici, offerto a tutti i partecipanti.

Per iscriversi <http://www.informaplus.eu/?p=1135>. Per info: Damiano Penco

Regione Liguria Via B. Bosco, 15 - 16121 GENOVA—Tel 010 5485072 -





# Pubblicazioni e siti internet di interesse

**RETERURALE  
NAZIONALE  
20142020**

## **BUONE PRATICHE DI DIVERSIFICAZIONE IN AGRICOLTURA—RACCOLTA DI ESPERIENZE AZIENDALI—NOVEMBRE 2018**

La pubblicazione illustra le caratteristiche legate alla conduzione e ai processi produttivi di 41 aziende, di cui 35 situate in venti regioni italiane e le altre 6 in altrettanti Paesi europei, con lo scopo di far conoscere e divulgare le esperienze aziendali acquisite attraverso l'utilizzazione delle più avanzate ed innovative pratiche di diversificazione delle attività agricole.

Il documento riporta altresì i risultati in termini occupazionali e produttivi ottenuti nelle aziende visitate, che in tal senso possono costituire un opportuno punto di riferimento per gli imprenditori agricoli e un valido strumento per ampliare e rafforzare la coscienza dei consumatori sulle più innovative ed efficaci azioni finalizzate a garantire la sostenibilità e la genuinità delle produzioni agroalimentari

<http://www.ismea.it/flex/cm/pages/ServeBLOB.php/L/IT/IDPagina/10548>

**CPVO**  
Community Plant Variety Office



## **CPVO— RICERCA VARIETALE**

Questa sezione del sito dell'Ufficio Comunitario Varietà Vegetali a cui si accede dopo essersi iscritti gratuitamente permette di seguire lo sviluppo dell'offerta di nuove varietà vegetali all'interno della Comunità Europea in ogni comparto agricolo. Ci sono informazioni sulla scadenza di ciascun certificato di protezione, sugli ottenitori, su dove si sta orientando la ricerca. Insomma una quantità immensa di informazioni tra cui quella che ci permette di sapere se le royalties che ci vengono richieste sono corrette o meno. L'avvertenza è quella di impostare le ricerche utilizzando la DENOMINAZIONE VARIETALE e non l'eventuale nome commerciale.

<https://cpvoextranet.cpvo.europa.eu/mypvvr/#!/en/publicsearch>

## Info utili



## **CORSI di FORMAZIONE PER PRODOTTI ALIM. E AMBIENTI SICURI a CURA DI LAB CAM— Albenga**

Il LABCAM è il Laboratorio Chimico della Camera di Commercio di Riviera di Liguria - Imperia La Spezia Savona ed ha sede ad Albenga [https://www.labcam.it/#attivita\\_home](https://www.labcam.it/#attivita_home). Organizza questi corsi gratuiti:

**LA SPEZIA 10 OTTOBRE 2019 : SICUREZZA ALIMENTARE**

**SAVONA 7 NOVEMBRE 2019 – ETICHETTATURA DEI PRODOTTI ALIMENTARI**

Tutti i dettagli e i moduli per l'iscrizione a <https://www.labcam.it/formazione>

Il corso si terrà a SAVONA 7 NOVEMBRE 2019 ORE 15, presso la sede della Camera di Commercio in Via Quarda Superiore n.16.



## **PUBBLICATI GLI ATTI DEL CONVEGNO FLORMART SU NORMATIVA FITOSANITARIA**

Son stati pubblicate le relazione al convegno “Novità normative per la gestione fitosanitaria dell'attività vivaistica e del verde pubblico” tenutosi il 26 settembre 2019 presso la fiera di settore Flormart a Padova. Il link per prendere visione della raccolta atti e scaricare le presentazioni dei relatori è il seguente:

<https://www.anve.it/raccolta-atti-convegno-novita-normative-per-la-gestione-fitosanitaria-dellattivita-vivaistica-e-del-verde-pubblico/>



2020  
Woody  
Ornamentals

### **POSTICIPATA LA DATA DI SCADENZA PER LA SOTTOMISSIONE DEGLI ABSTRACT AL SIMPOSIO SULLE ORNAMENTALI LEGNOSE.**

Posticipata al 31 ottobre la data di scadenza per la sottomissione degli abstract al IV Int. Symposium on Woody Ornamentals of the temperate zone WOTZ2020 - ISHS, che si terrà a Torino nei giorni 20–22 maggio 2020.

Tutte le informazioni sul convegno si trovano sul sito <https://www.woodyornamentals2020.com>



### **MANCATO RINNOVO DEI PRINCIPI ATTIVI METIOCARB E METHOMYL**

Con il REGOLAMENTO DI ESECUZIONE (UE) 2019/1606 DELLA COMMISSIONE del 27 settembre 2019 l'approvazione della sostanza attiva metiocarb ( N.C. Mesurool ) non è rinnovata. L'eventuale periodo di tolleranza concesso dagli Stati membri a norma dell'articolo 46 del regolamento (CE) n. 1107/2009 è il più breve possibile e scade entro il 3 aprile 2020. [https://eur-lex.europa.eu/legal-content/IT/TXT/?uri=uriserv:OJ.L\\_.2019.250.01.0053.01.ITA&toc=OJ:L:2019:250:TOC](https://eur-lex.europa.eu/legal-content/IT/TXT/?uri=uriserv:OJ.L_.2019.250.01.0053.01.ITA&toc=OJ:L:2019:250:TOC)

In ordine al methomyl ( N.C. LANNATE ) Il periodo di approvazione della sostanza attiva metomil è scaduto il 31 agosto 2019 senza che sia stato presentato alcun fascicolo supplementare come previsto dalle norme europee. L'utilizzo dei prodotti fitosanitari, a base di questa sostanza attiva , è consentito fino al 31 agosto 2020.

<http://www.trovanorme.salute.gov.it/norme/renderFitoPdf?codleg=70749&anno=2019&parte=1>



### **APERTURE STRAORDINARIE MERCATO DEI CRISANTEMI 2019**

Contrattazione dal 21 Ottobre - Area di fronte al Deposito

Inizio contrattazione ore 05.20

SABATO 26 - DOMENICA 27 - OTTOBRE

Apertura cancello ore 04.30 – Contrattazione unica tutti i settori ore 05.00

VENERDI' 01 NOVEMBRE Festa Ognissanti

Apertura cancello ore 04.30 – Contrattazione unica ore 05.00



### **RINVIATO AL 30 GIUGNO 2021 IL TERMINE PER LA REVISIONE DELLE MACCHINE AGRICOLE.**

Il Ministro delle infrastrutture e dei trasporti, di concerto con il Ministro delle politiche agricole alimentari e forestali (decreto interministeriale del 28 febbraio 2019, n. 80 pubblicato nella Gazzetta Ufficiale n. 144 del 21 giugno 2019) hanno previsto poi che tutti i veicoli agricoli in circolazione al 31 dicembre 2018 saranno revisionati entro il 30 giugno 2023. Manca tuttavia ancora il provvedimento attuativo che disciplini le modalità tecniche per l'esecuzione della revisione. Il testo completo in:

[http://www.ipsoa.it/~media/Quotidiano/2019/07/26/macchine-agricole-prorogato-il-termine-per-la-revisione-generale-periodica/Decreto\\_80\\_2019%20pdf.ashx](http://www.ipsoa.it/~media/Quotidiano/2019/07/26/macchine-agricole-prorogato-il-termine-per-la-revisione-generale-periodica/Decreto_80_2019%20pdf.ashx)

# Eventi regionali / nazionali / esteri

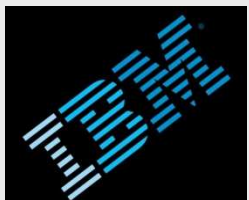
5-6 OTTOBRE / 19-20 OTTOBRE	<p><b>A Borghetto Santo Spirito la tappa ligure di “Autunno Stagione del Fare “ a cura di AICG.</b></p> <p>Presso i Vivai Michelinì u continua un mese di intense attività che salutano l'autunno. Attività per i bimbi ed informazioni per i più grandi. <a href="https://michelinivivai.it">https://michelinivivai.it</a></p>
Fino al 6 OTTOBRE	<p><b>ORTICOLARIO a Cernobbio (CO) Villa Erba</b></p> <p>11° manifestazione di giardinaggio e life style. <a href="http://www.orticolario.it">www.orticolario.it</a></p>
9-11 OTTOBRE	<p><b>37° Salone internazionale dell' arredamento e attrezzature per l'esterno— RIMINI</b></p> <p>Info Fiera di Rimini <a href="http://www.sungiosun.it">www.sungiosun.it</a></p>
5-6 OTTOBRE / 19-20 OTTOBRE	<p><b>4° Garden Festival d'Autunno</b></p> <p>L' Associazione Italiana Centri di Giardinaggio organizza il 4° Garden Festival d'Autunno. Gli elenchi degli aderenti e delle attività al sito <a href="http://www.aicg.it/garden-festival-dautunno-2019/">http://www.aicg.it/garden-festival-dautunno-2019/</a></p>
10-17-24-31 OTTOBRE	<p><b>INCONTRI CON IL PAESAGGIO 2019-2020 A TORINO</b></p> <p>Attività di Formazione e divulgazione all'interno de Corso di laurea magistrale interateneo in Progettazione delle aree verdi e del paesaggio che vede coinvolti il Politecnico di Torino, l'Università degli Studi di Torino, l'Università degli Studi di Genova e l'Università degli Studi di Milano. Sono riconosciuti crediti formativi a Agronomi, Architetti, Pianificatori, Paesaggisti e Forestali.</p> <p><a href="http://www.aiapp-piemontevalledaosta.it/wp-content/uploads/2019/09/Locandina-generale-Ciclo-di-Incontri-con-il-paesaggio.pdf">http://www.aiapp-piemontevalledaosta.it/wp-content/uploads/2019/09/Locandina-generale-Ciclo-di-Incontri-con-il-paesaggio.pdf</a></p>
OTTOBRE 2019	<p><b>CORSI PROFESSIONALI A MONZAFLORA</b></p> <p>La gestione del rischio di caduta dall'alto; Tappeti erbosi: approfondimento tecnico-pratico; Tree climbing base (lavoro in quota su fune, attività su albero); Tree climbing - Abbattimento controllato (base) ; etc</p> <p><a href="https://www.monzaflora.it/it-IT/scuola-agraria-del-parco-di-monza/">https://www.monzaflora.it/it-IT/scuola-agraria-del-parco-di-monza/</a></p>
9-10. OTTOBRE	<p><b>Canadian Greenhouse Conference allo Scotiabank Convention Centre, Niagara Falls, Ontario.</b></p> <p><a href="http://www.canadiangreenhouseconference.com">www.canadiangreenhouseconference.com</a></p>
9-11 OTTOBRE	<p><b>Gardex— Tokio (Giappone)</b></p> <p>11° salone internazionale di giardinaggio . Info su <a href="http://www.gardex.jp/en">www.gardex.jp/en</a></p>
31 OTTOBRE	<p><b>Horticultural Lighting Conference in Sheraton Denver Downtown (USA)</b></p> <p>Tutto sulla luce in floricoltura. <a href="http://www.horticulturelightingconference.com">www.horticulturelightingconference.com</a></p>
5 NOVEMBRE	<p><b>Floriforum (Olanda)</b></p> <p>Conferenza organizzata da Union Fleurs al FTF Auditorium in Vijfhuizen. <a href="http://www.floriforum.com">www.floriforum.com</a></p>
6-8 NOVEMBRE	<p><b>Fiera Internazionale Floricola IFTF—Vijfhuizen (Olanda)</b></p> <p><a href="http://www.hppexhibitions.com/iftf">http://www.hppexhibitions.com/iftf</a></p>
6-8 NOVEMBRE	<p><b>Aalsmeer Trade Fair.—Olanda</b></p> <p>Tutti i fornitori del sistema delle aste olandesi espongono i loro prodotti a <a href="https://events.royalfloraholland.com/tradefairaalsmeer/en">https://events.royalfloraholland.com/tradefairaalsmeer/en</a></p>

# Panoramica



## LE 5 INNOVAZIONI CHE CAMBIERANNO IL FUTURO DELL'AGRICOLTURA.

IBM ha recentemente presentato a San Francisco il proprio focus annuale "5 innovazioni in 5 anni", per raccontare come intelligenza artificiale, blockchain e internet of things e cloud cambieranno il settore. Nei prossimi anni la Terra supererà gli 8 miliardi di persone, ed è impensabile continuare a coltivare utilizzando le stesse tecniche che ci hanno portato alla situazione attuale. Per rispondere alle esigenze dell'affollamento futuro, abbiamo bisogno di nuovi algoritmi di intelligenza artificiale e l'agricoltura è a una svolta, e a guidare il cambiamento saranno le tecnologie. Ecco 5 delle innovazioni che sono state presentate in occasione dell'evento e come potrebbero cambiare in maniera sostanziale il modo di coltivare delle prossime generazioni.



1 - Un digital twin di terreni coltivabili, attività agricole e risorse agricole sarà disponibile per tutti gli agricoltori, fornitori di attrezzature agricole, distributori di generi alimentari, dipartimenti di agricoltura e salute, banche e istituti finanziari, organizzazioni umanitarie di tutto il mondo, generando un'economia in grado di condividere risorse e permettendo l'aumento della produttività agricola e della sicurezza alimentare, con un minore impatto ambientale.

2 - L'applicazione della tecnologia alla filiera alimentare (filiera interconnessa) saprà esattamente quanto produrre, ordinare e spedire per il successivo anello della catena, evitando così tutti quegli sprechi che caratterizzano il modello attuale.



3 - L'analisi e la mappatura dei microbiomi, organismi che interagiscono e convivono con tutti gli animali, uomo compreso, permette di analizzare il corredo genetico e garantire così la provenienza e la qualità. Ciò può permettere di essere un importante passo in avanti nel campo della sicurezza alimentare.

4 - In futuro sarà possibile analizzare il cibo semplicemente con un dispositivo portatile che ci dirà in tempo reale se all'interno dell'alimento possono esserci elementi dannosi per la nostra salute. Gli agricoltori, le imprese e i negozi del settore alimentare, insieme ai cuochi saranno in grado di rilevare senza problemi la presenza di pericolosi contaminanti negli alimenti. Sarà sufficiente un telefono cellulare con sensori basati sull'intelligenza artificiale. I sensori mobili di batteri potrebbero enormemente aumentare la velocità dei test sugli agenti patogeni.

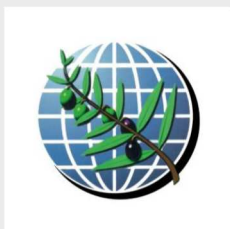


5 - Altra questione sostanziale quando si parla di alimentazione è quella dei rifiuti: è evidente ormai che l'obiettivo a cui tendere nel futuro dell'agricoltura è la realizzazione di un ciclo produttivo chiuso, che sfrutti i rifiuti e gli scarti per generare nuovi prodotti. Fonte: <https://thefoodmakers.startupitalia.eu/63939-20190413-le-5-innovazioni-che-cambieranno-il-futuro-dellagricoltura>

## GIORNATA MONDIALE DELL'OLIVO il 26 NOVEMBRE

Quest'anno, i paesi membri del Consiglio Oleicolo Internazionale di Madrid (COI), organismo intergovernativo costituito sotto l'egida delle Nazioni Unite celebrano insieme la Giornata mondiale dell'olivo per lanciare un messaggio comune: "Con l'olivo, difendiamo il pianeta e preserviamo la salute!" Creato nel 1959, il Consiglio oleicolo internazionale raggruppa attualmente il 94% dei paesi produttori di olio d'oliva e olive da tavola. La data stabilita è il 26 novembre.

[www.internationaloliveoil.org](http://www.internationaloliveoil.org)



I numeri arretrati possono essere scaricati su <http://www.agriligurianet.it/it/impresa/politiche-diviluppo/media-e-notizie/flornews.html>



Redazione: Centro Regionale Servizi per la Floricoltura (CSF) ;  
Via Quinto Mansuino, 12 - 18038 Sanremo (IM) ;  
Tel 0184 5151056 fax 010-5373845 ;  
e-mail: [csf@regione.liguria.it](mailto:csf@regione.liguria.it) ; SKYPE: csf\_regioneliguria ;