

# FlorNews

Regione Liguria

Riviera Ligure

n°292

del 16 novembre 2018

Bollettino di informazione per la floricoltura a cura del Centro Servizi per la Floricoltura della Regione Liguria (CSF) di Sanremo

<b>La Notizia – Pag. 2</b>	<ul style="list-style-type: none"> <li>• <a href="#">FLORE 3.0 Ospite Della Fiera Florovivaistica IFTF In Olanda.</a></li> <li>• <a href="#">L'IRF Di Sanremo Cerca Collaboratori.</a></li> </ul>
<b>Il Meteo – Pag. 2</b>	<ul style="list-style-type: none"> <li>• <a href="#">Dati Meteo dal 29/10/2018 al 11/11/2018</a></li> </ul>
<b>Avvertenze Fitosanitarie – Pagg. 3 - 5</b>	<ul style="list-style-type: none"> <li>• <a href="#">Sostanze Impiegabili Su Colture Da Fiore E Da Ornamento Per La Lotta Alle Malattie Fungine</a></li> </ul>
<b>Mercati Ed Indagini Economiche –Pag. 6</b>	<ul style="list-style-type: none"> <li>• <a href="#">Importazioni Di Piante In Europa: Novità E Divieti.</a></li> </ul>
<b>Attività Dei Servizi – Pag. 6</b>	<ul style="list-style-type: none"> <li>• <a href="#">PSR 2014-2020 - Disposizioni Sull'Ammissibilità Delle Spese.</a></li> <li>• <a href="#">Il CeRSAA Ha Presentato I Risultati Del Progetto Fertinnova In Spagna.</a></li> </ul>
<b>Pubblicazioni E Siti D'interesse – Pag. 6</b>	<ul style="list-style-type: none"> <li>• <a href="#">Un Website Per Riconoscere Le Varietà Di Palme Più Comuni.</a></li> <li>• <a href="#">Una Guida Sull'Uso Delle Luci A Led In Floricoltura.</a></li> </ul>
<b>Info Utili – Pag. 7</b>	<ul style="list-style-type: none"> <li>• <a href="#">Alberi Caduti In Città: Fragili Per Colpa Dell'età, Scavi E Capitozzi.</a></li> <li>• <a href="#">Un Francobollo Dedicato A Eva Mameli Calvino.</a></li> <li>• <a href="#">Il Più Grande Orto Verticale Del Mondo Sorgerà A Dubai.</a></li> <li>• <a href="#">I Robot Agricoli Per L'Agricoltura Sostenibile Del Domani.</a></li> <li>• <a href="#">Scienziati Europei Riuniti A Difesa Del Miglioramento Genetico.</a></li> </ul>
<b>Eventi Regionali – Pag. 8</b>	<ul style="list-style-type: none"> <li>• <a href="#">Da Fine Novembre 2018 A Maggio 2019 - Corso Di Decorazione Floreale Edfa – Pietra Ligure (Sv)</a></li> <li>• <a href="#">17 Novembre H. 16,30 - Limone E Cedro, Una Storia Secolare – Floriseum – Villino Winter – Sanremo (Im)</a></li> <li>• <a href="#">19 - 25 novembre - Pasta Pesto Day – ristoranti aderenti in tutta la Liguria</a></li> <li>• <a href="#">27 novembre h. 14,30 - Incontro Su Promozione Di Prodotti Liguri – Villa Boselli – Arma di Taggia (Im)</a></li> </ul>
<b>Eventi Italiani – Pag. 8</b>	<ul style="list-style-type: none"> <li>• <a href="#">19 novembre - Il Mosaico Verde Nella Città Mediterranea – Teatro Apollo – Lecce</a></li> <li>• <a href="#">19 - 20 novembre - Presentazione Dei Risultati Del Progetto Antea – Sala Colonne - Cavallerizza Reale - Torino</a></li> <li>• <a href="#">27 novembre - Aree Verdi Urbane E Periurbane – Aula Magna – Seminario Vescovile di Mantova</a></li> <li>• <a href="#">28 novembre - Poinsettia Day – Centro Po di Tramontana – Rosolina (Ro)</a></li> </ul>
<b>Eventi Estero – Pag. 8</b>	<ul style="list-style-type: none"> <li>• <a href="#">20 - 21 novembre - Flower Logistics Africa – Nairobi (Kenya)</a></li> <li>• <a href="#">22 - 24 novembre - Eurasia Plant Fair – Tüyap Fair Convention and Congress Center - Istanbul (Turchia)</a></li> </ul>
<b>Panoramica – Pag. 9</b>	<ul style="list-style-type: none"> <li>• <a href="#">18, 20 E 21 Novembre - Cammina Foreste E Corso Di Apicoltura – Boscoincittà – Cascina San Romano – Milano</a></li> <li>• <a href="#">Regione Liguria: Apicoltura Ok Al Bando Da 35 Mila Euro.</a></li> <li>• <a href="#">Parco Del Beigua: Insediato Il Nuovo Direttore.</a></li> <li>• <a href="#">In Russia Un Forum Su "Scienza E Sviluppo Umano Sostenibile".</a></li> </ul>



Commercianti della filiera florovivaistica ligure a IFTF (Olanda)



Lo Stand collettivo di Regione Liguria e Distretto Florovivaistico della Liguria alla fiera IFTF (Olanda) con dimostrazione di decorazione floreale a cura del Progetto Flore 3.0

## LA NOTIZIA

### FLORE 3.0 OSPITE DELLA FIERA FLOROVIVAISTICA IFTF IN OLANDA.



Dal **7 al 9 novembre 2018**, durante la fiera florovivaistica **IFTF 2018**, tenutasi come ogni anno a **Vijfhuizen in Olanda**, il **Distretto Florovivaistico della Liguria** ha presentato, presso lo stand collettivo della **Regione Liguria**, il progetto **Interreg Marittimo Flore 3.0**, di cui la **Regione Liguria** è ente capofila. Il Progetto mira alla diffusione della conoscenza di fiori e fronde delle zone **Ponente Ligure, Région Paca (Francia) e Regione Sardegna**, per una miglior diffusione e commercializzazione. Il **Distretto**, in collaborazione con il **Centro Regionale Servizi per la Floricoltura**, ha inoltre coordinato una visita di circa **40 operatori della filiera florovivaistica ligure** alle fiere **Aalsmeer Market Trade Fair e IFTF**. Per maggiori informazioni sulla fiera: <http://www.hppexhibitions.com/iftf/>; per maggiori informazioni sul Progetto: <http://interreg-maritime.eu>

### L'IRF DI SANREMO CERCA COLLABORATORI.



L'**Istituto Regionale per la Floricoltura (IRF) di Sanremo**, ha pubblicato un avviso pubblico finalizzato alla formazione di **elenchi di personale per incarico di lavoro autonomo (co.co.co)** ai sensi dell'art.7, comma 6, d.lgs n.165/2001, nell'ambito del progetto regionale "potenziamento della rete di monitoraggio degli organismi regolamentati e dei relativi accertamenti diagnostici- settimana annualità, 2018-2019". La **Giunta Regionale** con provvedimento n.890/2018 del **31 ottobre 2018** ha affidato all'IRF il progetto "Potenziamento della rete di monitoraggio degli organismi regolamentati e dei relativi accertamenti diagnostici- settimana annualità" dal **15 novembre 2018 al 31 dicembre 2019**. Lo svolgimento delle diverse attività prevede l'affidamento **3 incarichi di collaborazione**. Le domande dovranno essere presentate entro il **20 novembre 2018 alle ore 18:00**. Per maggiori informazioni e bando: [www.regflor.it](http://www.regflor.it); Tel. 0184-535149



## TENDENZE METEO e INFO - PREVISIONALI - IMPERIA - SAVONA

Dati Meteo dal 29/10/2018 al 11/11/2018

#### PROVINCIA DI IMPERIA

Stazione	T° max	T° med	T° min	Pioggie
Imperia	17.0	15.0	12.8	84.4
Sanremo	19.4	16.6	13.8	160.0
Dolceacqua	17.8	13.6	10.7	150.0
Ventimiglia	17.9	14.4	11.2	134.8
Diano Castello	19.1	15.6	12.8	157.8

#### PROVINCIA DI SAVONA

Stazione	T° max	T° med	T° min	Pioggie
Albenga	17.4	14.2	11.8	186.6
Savona	17.4	14.9	12.9	267.4
Cisano sul Neva	16.7	13.7	11.2	192.0
Ortovero	16.4	12.9	10.1	234.4

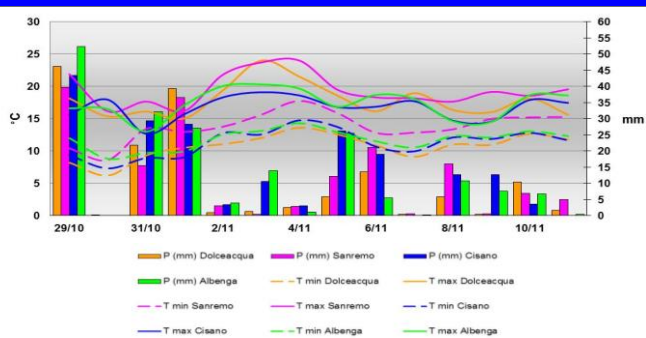
#### Grafico: andamento termo - pluviometrico dal 29/10/2018 al 11/11/2018

per le stazioni di Dolceacqua e San Remo (IM), di Cisano sul Neva e Albenga (SV). **Situazione meteo ultime due settimane**

**Temperature:** Le temperature massime sono scese notevolmente negli ultimi giorni di ottobre, in corrispondenza alla violenta ondata di maltempo che ha colpito tutta la Regione. Poi sono risalite, raggiungendo e superando i 20-22 °C (3 novembre), per poi calare nuovamente e mantenersi tra i 15 e 20 °C nei restanti giorni. Le minime hanno avuto un andamento molto simile.

**Precipitazioni:** Gli eventi precipitativi sono stati molto numerosi e di elevata entità. Gli accumuli maggiori si sono verificati tra il 29/10 e l'1/11, in corrispondenza dell'ondata di maltempo sopracitata.

Complessivamente in alcune stazioni sono stati raggiunti i 200-300 mm.



#### PREVISIONI dal 16/11/2018 al 21/11/2018 su elaborazione del Centro Meteo-Idrologico Regione Liguria (<http://www.arpal.gov.it>)

venerdì 16/11		sabato 17/11		domenica 18/11		lunedì 19/11		martedì 20/11		mercoledì 21/11	
	Temp ↓		Temp ↓		Temp =		Temp ↓		Temp ↓		Temp ↑
La persistenza di un flusso settentrionale determina ancora cielo in prevalenza sereno sui versanti costieri, a parte il passaggio di nubi medio-alte fino al primo mattino, mentre sui versanti padani permane una coltre nuvolosa nei bassi strati e la possibilità di nebbia nei fondovalle, in diradamento nelle ore centrali; nel pomeriggio l'ingresso di aria fredda dall'Europa orientale determina un deciso calo delle temperature		Prosegue l'intenso afflusso di aria fredda dall'Europa Orientale che assicura cielo generalmente sereno sulla costa e residui addensamenti sui versanti padani di Ponente, in progressivo diradamento dalle ore centrali		Sereno o poco nuvoloso		Perturbato, possibili precipitazioni anche nevose		Perturbato, possibili precipitazioni anche nevose		Residue precipitazioni, parziali schiarite	

Per dettagli sui dati meteo, è possibile consultare i dati delle stazioni meteo della rete regionale OMIRL al link <http://bit.ly/datimeteoliguria>; Per maggiori informazioni: Centro di Agrometeorologia Applicata Regione Liguria (C.A.A.R.) allo 0187.278770-73; [caarservizi@regione.liguria.it](mailto:caarservizi@regione.liguria.it)

## AVVERTENZE CULTURALI E FITOSANITARIE

A cura dell'Istituto Regionale per la Floricoltura di Sanremo.

### SOSTANZE IMPIEGABILI SU COLTURE DA FIORE E DA ORNAMENTO PER LA LOTTA ALLE MALATTIE FUNGINE

Estratto dal lavoro: *Martini P., Repetto L., Odasso M., 2018 - Sostanze attive disponibili per la lotta alle avversità fungine e animali delle colture da fiore e da ornamento - Protezione delle Colture, 11, 4, 14-20.*



Lavoro realizzato nell'ambito del Progetto Interreg Marittimo 2017-2018 - IS@M, presentato ai XXXVI Incontri Fitoiatrici - Sfide e prospettive nella difesa in floricoltura, organizzati da Agroinnova - Università di Torino in collaborazione con l'IRF - Istituto Regionale per la Floricoltura di Sanremo, svolti presso il Floriseum - Museo del Fiore di

Sanremo il 26/10/2018.

La disponibilità di prodotti impiegabili su colture da fiore e da ornamento è sempre più limitata ed è sempre più complicato impostare piani di difesa efficaci e che rispettino i criteri di alternanza che sono alla base delle strategie anti resistenza.

Con questo lavoro si è voluto fornire agli operatori del settore florovivaistico uno strumento che li aiuti nelle scelte di acquisto e di gestione dei prodotti fitosanitari nel rispetto delle nuove normative europee, e che sia di supporto nell'impostazione di corrette strategie antiresistenza che devono basarsi sulla conoscenza dei rischi che si corrono impiegando in modo ripetuto sostanze caratterizzate da uno stesso meccanismo d'azione.

Nella tabella sottostante sono elencate le sostanze ad azione fungicida inserite in All. I il cui impiego è registrato anche su colture da fiore e/o da ornamento, e per ciascuna di esse sono indicati:

- le specie floreali ornamentali su cui la sostanza è registrata;
- il codice MOA che indica il meccanismo d'azione della sostanza (vedere la legenda sotto la tabella);
- il rischio di selezionare popolazioni resistenti che si corre impiegando la sostanza in modo ripetuto;
- le malattie contro cui è possibile impiegare la sostanza;
- **NOTE:** 1: impiego consentito, contro alcune avversità, a coloro che aderiscono alle misure agro-ambientali del PSR (vedere Disciplinari Agroambientali di produzione integrata della Regione Liguria 2018);
- 2: possibilità di impiego in Agricoltura Biologica;
- 3: sostanza attiva classificata come "candidata alla sostituzione" ai sensi del Reg. Ue 408/2015 e successive integrazioni (smi).

SOSTANZA ATTIVA	FAMIGLIA CHIMICA O GRUPPO	IN AMBITO FLORICOLO AUTORIZZATA SU:	MALATTIE CONTENUTE*	MOA ** (FRA C)	RISCHIO DI RESISTENZA	NOTE
<i>Ampelomyces quisqualis</i> M-10	Funghi antagonisti	Rosa	Mal bianco		Sconosciuto	1,2
Bicarbonato di potassio		Rosa; ornamentali portaseme	Mal bianco	NC	Sconosciuto	1,2
Boscalid	Piridine carbossammidi	Floreali, ornamentali	Muffa grigia, mal bianco	C2	Medio-alto	1
Bupirimate	Idrossipirimidine	Rosa	Mal bianco	A2	Medio	1
Cimoxanil	Acetammidi	Rosa	Peronospora	S	Basso-medio	1
Ciproconazolo	Triazoli	Floreali, ornamentali	Mal bianco, ruggine	G1	Medio	3
Ciprodinil	Anilopirimidine	Floreali	Muffa grigia	D1	Medio	1,3
<i>Coniothyrium minitans</i> 91-08	Funghi antagonisti	Floreali, ornamentali	Marciumi da <i>Sclerotinia</i> spp.		Sconosciuto	1,2
Difenoconazolo	Triazoli	Garofano, rosa	Mal bianco, ruggine, malattie fg*	G1	Medio	1,3
Dimetomorf	Derivati acido cinnamico	Garofano, gerbera	Marciume basale da <i>Phytophthora</i>	H5	Basso-medio	1
Dodemorf	Morfoline	Floreali, ornamentali	Mal bianco	G2	Basso-medio	
Dodina	Guanidine	Bulbose da fiore, garofano, rosa, ornamentali	Peronospora, malattie fg*, fusariosi	U12	Basso-medio	1
Etridiazolo	Tiadiazoli	Concia bulbose da fiore	Marciumi da <i>Pythium</i> , <i>Phytophthora</i> , <i>Fusarium</i>	F3	Basso-medio	

<b>Fenpropidin</b>	Piperidine	Gerbera, rosa	Mal bianco	G2	Basso-medio	1
<b>Fludioxonil</b>	Fenilpirroli	Floreali	Muffa grigia	E2	Basso-medio	1,3
<b>Folpet</b>	Tioftalimmidi	Floreali, ornamentali	Muffa grigia, peronospora, marciumi basali da oomiceti	M	Basso	
<b>Fosetil alluminio</b>	Alcoifosfonati	Ornamentali	Peronospora, marciumi basali da oomiceti	S	Basso	1
<b>Kresoxim-metile</b>	Analoghi delle strobilurine	Rosa	Mal bianco	C3	Alto	
<b>Mancozeb</b>	Ditiocarbammati	Crisantemo, garofano, giglio, iris, rosa, ornamentali	Ruggine, peronospora, malattie fg*	M	Basso	1
<b>Mepanipirim</b>	Anilopirimidine	Floreali, ornamentali	Muffa grigia	D1	Medio	1
<b>Metalaxil</b>	Fenilammidi	Floreali, ornamentali	Peronospora, marciumi basali da oomiceti	A1	Alto	3
<b>Metalaxil-m</b>	Fenilammidi	Floreali, ornamentali	Marciumi basali da oomiceti	A1	Alto	1
<b>Metiram</b>	Ditiocarbammati	Garofano	Ruggine	M	Basso	1
<b>Metrafenone</b>	Benzofenoni	Floreali, ornamentali	Mal bianco	U8	Medio	1
<b>Miclobutanil</b>	Triazoli	Crisantemo, garofano, rosa, alberi e arbusti ornamentali	Mal bianco, ruggine, malattie fg*	G1	Medio	1,3
<b>Olio essenziale di arancio dolce</b>		Crisantemo, floreali e ornamentali	Ruggine, mal bianco	NC	Sconosciuto	1,2
<b>Penconazolo</b>	Triazoli	Floreali, ornamentali	Mal bianco, ruggine	G1	Medio	1
<b>Pirimetanil</b>	Anilinoipirimidine	Ciclamino	Muffa grigia	D1	Medio	1
<b>Procloraz</b>	Imidazoli	Bulbose da fiore, <i>Euphorbia pulcherrima</i> , garofano, rosa, ornamentali	Mal bianco, muffa grigia, marciumi basali	G1	Medio	1,3
<b>Propamocarb</b>	Carbammati	Floreali, ornamentali	Peronospora, marciumi basali da oomiceti	F4	Basso-medio	1
<b>Propiconazolo</b>	Triazoli	Rosa	Mal bianco	G1	Medio	1,3
<b>Pyraclostrobin</b>	Analoghi delle strobilurine	Floreali, ornamentali	Muffa grigia, mal bianco	C3	Alto	1
<b>Pythium oligandrum ceppo M1</b>	Microrganismi micoparassiti	Ornamentali	Muffa grigia		Sconosciuto	1,2
<b>Rame composti</b>	Inorganici	Floreali, ornamentali (soggetto a limitazioni d'uso dal 2016)	Ruggine, peronospora, malattie fg*	M	Basso	1,2,3
<b>Streptomyces griseoviridis</b>	Batteri antagonisti	Ciclamino, garofano, gerbera, ornamentali	Fusariosi		Sconosciuto	1,2
<b>Tebuconazolo</b>	Triazoli	Rosa	Mal bianco, ruggine, malattie fg*	G1	Medio	3
<b>Tetraconazolo</b>	Triazoli	Altea, astro, antirino, crisantemo, dieffenbachia, ficus, garofano, gerbera, gladiolo, iperico, pelargonio, rosa	Mal bianco, ruggine, malattie fg*	G1	Medio	1
<b>Tiofanato-metile</b>	Tiofanati	Floreali, ornamentali	Mal bianco, muffa grigia, malattie fg*, marciumi basali	B1	Alto	1
<b>Tiram</b>	Ditiocarbammati	Floreali, ornamentali	Muffa grigia	M	Basso	
<b>Tolclofos metile</b>	Tiofosfati	Floreali, ornamentali	Marciumi basali da <i>Rhizoctonia</i> spp., <i>Sclerotinia</i> spp.	F3	Basso-medio	1



## MERCATI E INDAGINI ECONOMICHE



### IMPORTAZIONI DI PIANTE IN EUROPA: NOVITÀ E DIVIETI.

L'Unione Europea ha preso una decisione temporanea riguardo il divieto di importazione proposto per le piante ornamentali ad alto rischio da paesi extra-UE, che si applicheranno a partire da **dicembre 2019**. Il comitato permanente per la salute dei vegetali riferisce che i seguenti generi sono stati rimossi dalla lista delle piante vietate: **Cycas, Eucalyptus, Ostrya e Syringa**, mentre il genere **Ficus** è stato sostituito da **Ficus carica**. Rimangono all'interno della lista i generi: **Acacia, Acer, Albizia, Alnus, Annona, Bauhinia, Berberis, Betula, Caesalpina, Cassia, Castanea, Cornus, Corylus, Crataegus, Diospyros, Fagus, Fraxinus, Hamamelis, Jasminum, Juglans, Ligustrum, Lonicera, Malus, Nerium, Persea, Populus, Prunus, Quercus, Robinia, Salix, Sorbus, Taxus, Tilia e Ulmus**. Fonte e per maggiori informazioni: <https://www.hortipoint.nl/floribusines/proposed-eu-import-ban-most-high-risk-plants-remain-on-the-list/>

## ATTIVITA' DEI SERVIZI



REGIONE LIGURIA

### PSR 2014-2020 - DISPOSIZIONI SULL'AMMISSIBILITÀ DELLE SPESE.

Con **deliberazione n. 867/2018**, la **Giunta regionale** ha adottato alcune modifiche ed integrazioni al precedente atto n.1115/2016 relativo alle "Disposizioni sull'ammissibilità delle spese relative allo sviluppo rurale". Si tratta di disposizioni a carattere orizzontale che riguardano tutte le misure del PSR 2014-2020. Per approfondire: <http://www.agriligurianet.it/it/impresa/sostegno-economico/programma-di-sviluppo-rurale-psr-liguria/psr-2014-2020/spese-ammissibili.html>



### IL CERSAA HA PRESENTATO I RISULTATI DEL PROGETTO FERTINNOWA IN SPAGNA.

Nei giorni 3 e 4 di ottobre scorsi si è svolta ad **Almería, Spagna**, la conferenza finale del progetto **Fertinnowa** di cui il **CeRSAA di Albenga (Sv)** era tra i partners operativi. L'incontro ha visto la partecipazione di circa 300 persone e ha permesso di fare il punto sulle attività svolte all'interno del progetto e portare all'attenzione alcuni aspetti chiave legati all'irrigazione e alla fertirrigazione delle colture in **Europa**, con un occhio di riguardo al Paese ospitante. E' stata occasione per presentare anche i volumi riassuntivi delle attività del progetto, ovvero: **Fertigation Bible (la bibbia della fertirrigazione)**, il **Report relativo a risultati dell'indagine condotta in Europa** attraverso questionari in merito allo stato dell'arte delle tecniche di irrigazione e fertirrigazione ed il **Report** relativo alle maggiori problematiche individuate a livello europeo attraverso i questionari proposti alle aziende agricole. Per maggiori informazioni: <https://www.fertinnowa.com/press-release-climate-change-will-force-all-links-in-the-food-chain-to-meet-the-sustainable-development-goals-sdg/>; [www.cersaa.it](http://www.cersaa.it)

## PUBBLICAZIONI E SITI INTERNET DI INTERESSE



### UN WEBSITE PER RICONOSCERE LE VARIETÀ DI PALME PIÙ COMUNI.

Una banca dati completa e fornita sulle più comuni varietà di palme ed i loro parassiti, è quanto si può trovare su <http://idtools.org/id/palms/palmid/index.php>, sito web patrocinato dall'**USDA**. Foto e schede botaniche, in lingua inglese, accompagnano il visitatore tecnico-professionista nella ricerca degli argomenti interessati, facilmente reperibili grazie al menu principale ed alla maschera di ricerca. Un utile mezzo per avere sempre informazioni veloci ed a portata di click.



### UNA GUIDA SULL'USO DELLE LUCI A LED IN FLORICOLTURA.

**LED Growers' Guide for Ornamentals** è un'interessante guida pratica, in lingua inglese, sull'utilizzo dell'illuminazione a led in floricoltura. Una pubblicazione specifica che analizza i requisiti di luce nelle varie fasi di crescita delle coltivazioni: durata, intensità, qualità e fotoperiodo corretto per le coltivazioni più importanti; nonché riporta i principali risultati scientifici di ricerca nel campo. La guida è stata realizzata da **Lumigrow**, per ottenerla e per maggiori informazioni: <https://www.lumigrow.com/applied-researches/led-growers-guide-ornamentals/>

## INFO UTILI



### ALBERI CADUTI IN CITTÀ: FRAGILI PER COLPA DELL'ETÀ, SCAVI E CAPITOZZI.

Centinaia di alberi sono caduti a causa del maltempo che ha colpito l'Italia nelle scorse settimane. Secondo **Andrea Trentini**, presidente di **A.A. (Associazione Arboricoltori)** e **Andrea Pellegatta**, vicepresidente di **SIA (Società Italiana di Arboricoltura)**, fatta salva l'eccezionalità dell'evento che ha portato venti a oltre 100 km/h, che ha divelto anche alberi sani, le numerosissime cadute di piante intere e grossi rami è causa di un non adeguato piano di rimpiazzo degli alberi anziani e delle mutilazioni che hanno subito radici e chiome con interventi non adeguati. In città i cantieri stradali sono all'ordine del giorno e scavando intorno agli alberi o tagliando radici senza che ci siano controlli da parte di esperti arboricoltori, non si dà importanza alla necessità di mantenere "un'area di rispetto" intorno all'albero. Inoltre potature troppo drastiche o non adeguatamente programmate riducono la stabilità degli alberi. Per evitare il ripetersi di queste situazioni di disagio e pericolo, sarebbe necessario rinnovare progressivamente le alberate vetuste, danneggiate e malate, intervenendo su basi scientifiche, coinvolgendo tutta la filiera del vivaistico di qualità. Fonte:

<http://fioriefoglie.tgcom24.it/2018/11/alberi-caduti-in-citta>



### UN FRANCOBOLLO DEDICATO A EVA MAMELI CALVINO.

Sono stati emessi da **Poste Italiane** quattro francobolli ordinari appartenenti alla serie tematica "le Eccellenze del sapere" dedicati al genio femminile italiano: **Maria Gaetana Agnesi**, **Elena Lucrezia Cornaro Piscopia**, **Eva Mameli Calvino**, **Ada Negri**. Tra queste è stato dedicato un ritratto pittorico alla **botanica e naturalista Eva Mameli Calvino**, affiancato alla pianta in fiore della "Fumaria", argomento del suo primo studio pubblicato nel **1906**. Per maggiori informazioni: <https://e-filatelie.poste.it/>



### IL PIÙ GRANDE ORTO VERTICALE DEL MONDO SORGERA' A DUBAI.

Si trova a **Dubai** il più grande orto verticale al mondo che verrà inaugurato tra il **2019 ed il 2020**, sorgendo su una struttura da **12 mila m2** e che produrrà **tre tonnellate di verdure ogni giorno**. Il progetto, mira proprio ad aumentare la produzione di ortaggi per soddisfare i fabbisogni della **Fly Emirates**, che ha finanziato l'iniziativa. La struttura green dovrà fornire i prodotti per circa **225 mila pasti** e garantirà una totale autonomia a **105 aerei e 25 ristoratori aeroportuali**. L'orto inoltre sarà progettato per utilizzare il 99% in meno di acqua rispetto ai normali campi all'aperto. Fonti: **Corriere Ortofrutticolo**, **27/7/2018** ;

<http://www.georgofili.info/detail.aspx?id=8976>



### I ROBOT AGRICOLI PER L'AGRICOLTURA SOSTENIBILE DEL DOMANI.

Nell'edizione 2018 del "Festival Internazionale della Robotica", tenutosi dal 27 settembre al 3 ottobre a **Pisa**, si è parlato anche di agricoltura e dell'applicazione della robotica all'interno delle aziende agricole. Sono stati discussi i progressi scientifici e tecnologici ottenuti da gruppi di ricerca internazionali e aziende specializzate, che hanno introdotto il pubblico nell'affascinante campo della robotica agricola al servizio dell'uomo e dell'ambiente. Studiosi cinesi, americani ed italiani hanno concordato nel dimostrare che l'agricoltura (di precisione) sta rapidamente diventando un'entusiasmante industria high-tech, attirando nuove imprese, nuovi investitori e nuovi professionisti, specializzati in sensoristica, elettronica, informatica, telecomunicazioni, telerilevamento e sistemi di informazione geografica. La componente agronomica umana risulta, comunque, ancora indispensabile per calibrare gli strumenti tecnologici e validare e interpretare i dati analizzati, contando su figure professionali con specifiche competenze di avanguardia formate da indirizzi universitari sempre più aggiornati in materia.

Fonte: <http://www.georgofili.info/detail.aspx?id=9048>



### SCIENZIATI EUROPEI RIUNITI A DIFESA DEL MIGLIORAMENTO GENETICO.

Gli scienziati di più di **75 centri e istituti europei attivi nella ricerca sulle piante e le scienze della vita**, tra cui la **Federazione Italiana Scienze della Vita** e l'**Associazione Italiana Società Scientifiche Agrarie**, **Cnr**, **Scuola Superiore Sant'Anna** e **Società italiana genetica agraria**, si sono uniti per sottoscrivere un documento che chiede con urgenza ai responsabili politici europei di salvaguardare l'innovazione in agricoltura e biologia vegetale. La preoccupazione deriva dalla recente decisione della **Corte di Giustizia Europea** riguardo le tecniche moderne di editing dei genomi, che potrebbe di fatto condurre alla messa al bando delle nuove tecnologie di miglioramento genetico delle piante. Come conseguenza, gli agricoltori europei sarebbero privati di una nuova generazione di varietà vegetali più resistenti ai climi avversi e più nutrienti, necessarie per rispondere alle attuali sfide ecologiche e sociali. Per proteggere l'innovazione dell'agricoltura europea, i firmatari del documento chiedono cambiamenti legislativi che usino la scienza come criterio principale per valutare ogni nuova varietà di piante. Il documento è disponibile al link:

<http://www.vib.be/en/news/Pages/European-scientists-unite-to-safeguard-precision-breeding-for-sustainable-agriculture.aspx> ed è aperto ad ulteriori adesioni. Fonti: **Freshplaza**, **25/10/2018** ; <http://www.georgofili.info/detail.aspx?id=9075>

## EVENTI REGIONALI

<b>Da fine novembre 2018 a maggio 2019</b>	<b>CORSO DI DECORAZIONE FLOREALE EDFA – Pietra Ligure (Sv)</b> Sono aperte le iscrizioni al <b>Corso Annuale EDFA di Decorazione Floreale</b> , che inizierà a <b>fine novembre 2018</b> e si concluderà a <b>maggio 2019</b> , con lezioni il giovedì, orario 15/17 oppure 20,30/22,30. Insegnante <b>Carla Barbaglia</b> . Per maggiori informazioni ed iscrizioni: <a href="http://www.decorazioneflorealesavona.com">www.decorazioneflorealesavona.com</a> ; Tel. 019-616721; Mob. 333-9797765 ; <a href="mailto:carlaeannab@gmail.com">carlaeannab@gmail.com</a>
<b>17 novembre h. 16,30</b>	<b>LIMONE E CEDRO, UNA STORIA SECOLARE – Floriseum – Villino Winter – Sanremo (Im)</b> Incontro conclusivo del ciclo <b>Piante mediterranee tra scienza e tradizione 6a edizione</b> , dedicati agli aspetti storico-culturali, scientifici e polifunzionali delle specie mediterranee più rappresentative. <b>Relatori: Alessandro Carassale - DAFIST, Università di Genova e Claudio Littardi – Centro Studi e Ricerche per le Palme</b> . Per maggiori informazioni: <b>Club Unesco Sanremo Mob.347-4114453</b> ; <b>CREA-FSO Tel. 0184 694825</b>
<b>19 - 25 novembre</b>	<b>PASTA PESTO DAY – ristoranti aderenti in tutta la Liguria</b> Nell'ambito della <b>“Settimana della cucina italiana nel mondo”</b> scegliendo un piatto <b>di pasta al pesto nei ristoranti liguri, italiani e nel mondo</b> che aderiscono al progetto, verrà donato un contributo <b>al Comune di Genova</b> , che lo utilizzerà a favore di chi ha più bisogno dopo la tragedia che ha colpito la città il 14 di agosto. Per maggiori informazioni: <a href="http://www.pastapestoday.it/">http://www.pastapestoday.it/</a>
<b>27 novembre h. 14,30</b>	<b>INCONTRO SU PROMOZIONE DI PRODOTTI LIGURI – Villa Boselli – Arma di Taggia (Im)</b> Incontro organizzato da <b>Acal-CISL</b> nell'ambito della <b>misura 01.02 “Informazione” del PSR 2014-2020</b> , dedicato alla promozione dei prodotti liguri. Per maggiori informazioni: <a href="mailto:c.resini@cisli.it">c.resini@cisli.it</a>

## EVENTI ITALIANI

<b>19 novembre</b> 	<b>IL MOSAICO VERDE NELLA CITTÀ MEDITERRANEA – Teatro Apollo – Lecce</b> “Tavolo del confronto” tra professionisti ed amministrazioni per offrire una panoramica sulle opportunità della progettazione del paesaggio come strumento di sviluppo economico, ambientale e sociale, mettendo a disposizione del professionista conoscenze tecniche, normative e progettuali. Per maggiori informazioni: <a href="http://paysage.it/index.php?page=evento_2018_11_mosaico_verde_iscrizione">http://paysage.it/index.php?page=evento_2018_11_mosaico_verde_iscrizione</a>
<b>19 - 20 novembre</b> 	<b>PRESENTAZIONE DEI RISULTATI DEL PROGETTO ANTEA – Sala Colonne - Cavallerizza Reale - Torino</b> Il <b>19 novembre</b> si terrà la riunione semestrale tra i partners del <b>progetto Interreg-Alcotra ANTEA</b> , in cui verranno esposti i risultati intermedi dello studio volto a sviluppare la filiera transfrontaliera Italia-Francia dei fiori commestibili. Il <b>20 novembre</b> , invece, si terrà un <b>Convegno dedicato ai fiori eduli</b> , aperto a tutti. Per maggiori informazioni: <a href="http://www.interregantea.eu">www.interregantea.eu</a> ; <b>Prof.ssa Valentina Scariot</b> , <a href="mailto:valentina.scariot@unito.it">valentina.scariot@unito.it</a>
<b>27 novembre</b> 	<b>AREE VERDI URBANE E PERIURBANE – Aula Magna – Seminario Vescovile di Mantova</b> “ <b>Aree verdi urbane e periurbane – tra gestione, sicurezza, vincoli e qualità della vita</b> ” convegno organizzato da <b>CONAF con la collaborazione dell’Ordine di Mantova, della Federazione Lombardia, di AIDTPG e di Mantova Ambiente</b> e realizzato nell'ambito del <b>World Forum of Urban Forests</b> . L’iniziativa è riservata ai tecnici e amministratori pubblici e privati, nonché agli operatori di settore. Per maggiori informazioni: <a href="https://mantovaambiente.it/news/aree-verdi-urbane-e">https://mantovaambiente.it/news/aree-verdi-urbane-e</a>
<b>28 novembre</b> 	<b>POINSETTIA DAY – Centro Po di Tramontana – Rosolina (Ro)</b> <b>Giornata tecnica</b> dedicata alla visita alle collezioni di <b>Stelle di Natale</b> del centro di ricerca <b>Po di Tramontana di Veneto Agricoltura</b> . Da trent’anni l’ente si occupa di selezionare nuove varietà di <b>poinsettie</b> al fine di aumentare l’offerta commerciale e la ricerca scientifica su questa importantissima specie florovivaistica. Per maggiori informazioni: <a href="https://www.eventbrite.it/e/biglietti-poinsettia-2018">https://www.eventbrite.it/e/biglietti-poinsettia-2018</a>

## EVENTI ESTERO

<b>20 - 21 novembre</b>	<b>FLOWER LOGISTICS AFRICA – Nairobi (Kenya)</b> Importante B2B internazionale tra tutti gli operatori della filiera florovivaistica, dai produttori ai commercianti, passando per le ditte di trasporto ed i mercati. Info: <a href="https://www.logupdateafrica.com/fla2018/">https://www.logupdateafrica.com/fla2018/</a>
<b>22 - 24 novembre</b>	<b>EURASIA PLANT FAIR – Tüyap Fair Convention and Congress Center - Istanbul (Turchia)</b> Importante mostra-mercato florovivaistica internazionale. Info: <a href="http://www.flowershow.com.tr">www.flowershow.com.tr</a> ; <a href="mailto:info@cyffuar.com.tr">info@cyffuar.com.tr</a>

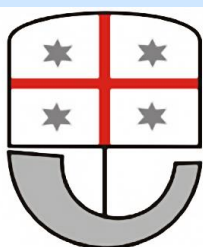


## PANORAMICA

**18, 20 e 21 novembre**

### CAMMINA FORESTE E CORSO DI APICOLTURA – BoscoInCittà – Cascina San Romano – Milano

Nell'ambito di **Cammina Foreste 2018, Bosco in Città** organizza una piantumazione di nuovi alberi nel parco, il quale si estende verso Trenno in un continuum di spazi verdi e boscati a disposizione del tempo libero dei milanesi. Nei giorni successivi si svolgeranno anche camminate a tema al fine di imparare a riconoscere la vegetazione presente. **Martedì 20 novembre** si terrà inoltre un corso di **apicoltura**. Per maggiori informazioni e prenotazioni: <http://www.boscoincitta.it/eventi> ; [info@cfu.it](mailto:info@cfu.it)



**REGIONE LIGURIA**



### REGIONE LIGURIA: APICOLTURA OK AL BANDO DA 35 MILA EURO.

Approvato dalla **Giunta Regionale**, con la **delibera n.881 del 31 ottobre 2018**, il bando regionale di attuazione del **Programma nazionale di interventi a favore del settore dell'apicoltura**. Possono presentare domanda le **associazioni di apicoltori, costituite con atto pubblico**, che abbiano: **una sede in Liguria, un numero di soci apicoltori superiore al 10% del totale degli apicoltori liguri registrati nell'anagrafe apistica nazionale, un numero di alveari denunciati dai soci superiore al 10% del totale degli alveari denunciati registrati per la Liguria. Devono inoltre avere attività in almeno tre province, con un numero di soci nella provincia più rappresentata non superiore al 70% dei soci.** Gli obiettivi del bando sono: **fornire una formazione che consenta di mettere in atto metodologie di allevamento e tecniche di produzione più moderne e razionali; sviluppare la capacità professionale degli apicoltori e migliorare la qualità dei prodotti; promuovere incontri periodici di aggiornamento e divulgazione indirizzati nello specifico ai più moderni sistemi di lotta alla varroa e alle altre patologie dell'alveare; potenziare i servizi di divulgazione, informazione e assistenza tecnica; incrementare il numero degli apicoltori liguri; sostenere il ripopolamento e la qualificazione del patrimonio apistico regionale con materiale apistico selezionato, e anche mediante il contrasto della diffusione dei predatori.**

Le domande devono essere indirizzate al **settore politiche agricole e della pesca di Regione Liguria, entro il 18 dicembre 2018**, con posta elettronica certificata, consegna a mano o spedizione con plico postale raccomandato. Per maggiori informazioni: <http://www.agriligurianet.it/it/impresa/sostegno-economico/contributi-per-l-apicoltura/campagna-2018-2019.html>

### Parco del Beigua

UNESCO Global Geopark



### PARCO DEL BEIGUA: INSEDIATO IL NUOVO DIRETTORE.

Si è insediata dal **1 ottobre** come **Direttore del Parco del Beigua - UNESCO Global Geopark Maria Cristina Caprioglio**, architetto, funzionario regionale con una lunga esperienza in materia di progetti di valorizzazione delle aree protette. Inoltre il **25 ottobre a Roma**, nel corso del **IX Congresso nazionale di Federparchi**, il **Presidente del Parco Daniele Buschiazio è stato eletto nel Consiglio Direttiva della Federazione italiana dei parchi e delle riserve naturali**, che riunisce e rappresenta gli enti gestori delle aree protette italiane. Fonte: <http://www.parcobeigua.it/pdf/beiguanews1816.pdf>



### IN RUSSIA UN FORUM SU "SCIENZA E SVILUPPO UMANO SOSTENIBILE".

L'**Accademia delle Scienze Russa**, con il patrocinio dell'**UNESCO** e della **Fondazione Russa per la Pace**, hanno organizzato un grande **Forum Internazionale**, che si svolgerà il **26 e il 27 novembre 2018** presso il **Ritz-Carlton Hotel di Mosca**, dedicato a **"Scienza e sviluppo umano sostenibile"**. Il **Presidente dell'Accademia delle Scienze Russa, Alexander Sergeev**, ha invitato come referente italiano il **prof. Franco Scaramuzzi (Presidente Onorario dell'Accademia dei Georgofili)**. Il summit sarà diviso in 4 sessioni:

- 1) Science diplomacy as a factor of international cooperation and global safety
- 2) Social responsibility of science
- 3) People in the modern world
- 4) Science for peace

Fonte e per maggiori informazioni: <http://www.georgofili.info/detail.aspx?id=9021>

**Redazione: Centro Regionale Servizi per la Floricoltura (CSF) ;**  
 Via Quinto Mansuino, 12 - 18038 Sanremo (IM) ;  
 Tel 0184 5151056-8 fax 0184 5151077 ;  
 e-mail: [csf@regione.liguria.it](mailto:csf@regione.liguria.it) ; SKYPE: csf\_regioneliguria ;  
 Facebook: <https://www.facebook.com/agriligurianet>

